



तीनजुरे - मिल्के - जलजले गुराँस संरक्षण क्षेत्र दिगो विकासका लागि रणनीति

अन्तर्राष्ट्रिय प्रकृति संरक्षण सङ्घ नेपाल

र

राष्ट्रिय गुराँस संरक्षण तथा व्यवस्थापन समितिसँगको सहकार्यमा

तयार गरिएको

२०६६



प्रकाशक : अन्तर्राष्ट्रिय प्रकृति संरक्षण सङ्घ नेपाल
सर्वाधिकार : अन्तर्राष्ट्रिय प्रकृति संरक्षण सङ्घ नेपाल

यस प्रकाशनमा प्रयोग गरिएका सामग्रीहरू शैक्षिक प्रयोजनका निमित्त साभार “आई.यू.सी.एन. नेपाल” उल्लेख गरी अनुमतिविना पनि पूर्ण वा आंशिक रूपमा पुनः प्रकाशन गर्न सकिनेछ । आई.यू.सी.एन. नेपाल यस्तो प्रकाशनको एक प्रति जानकारीका लागि उपलब्ध हुने अपेक्षा राख्दछ ।

यो प्रकाशन आई.यू.सी.एन. नेपालको पूर्व लिखित स्वीकृतिविना व्यापारिक उद्देश्यका लागि प्रयोग गर्न वा बिक्रीवितरण गर्न पाइने छैन ।

साभार: अन्तर्राष्ट्रिय प्रकृति संरक्षण सङ्घ, २०६६, तीनजुरे-मिल्के-जलजले गुराँस संरक्षणक्षेत्र दिगो विकासका लागि रणनीति, आई.यू.सी.एन. नेपाल ।

ISBN : 978-9937-8222-2-0

उपलब्ध हुने स्थान : आई.यू.सी.एन. नेपाल
पो. ब. न. ३९२३
काठमाडौं, नेपाल

प्रायोजक
स्विस विकास सहयोग नियोग



Schweizerische Eidgenossenschaft
Confédération suisse
Confederazione Svizzera
Confederaziun svizra

**Swiss Agency for Development
and Cooperation SDC**

यस दस्तावेजको आरम्भिक प्रतिवेदन श्री लक्ष्मण तिवारी (नर्म), राजेन्द्र खनाल, मीन दाहाल, डा. विवेकानन्द भा, उत्सला श्रेष्ठ (आई.यू.सी.एन.धरान कार्यालय) र मिडुमा नोर्बु सेर्पा (आई.यू.सी.एन.- केन्द्रीय कार्यालय) को सहयोगमा प्राध्यापक डा.खड्ग बस्नेतद्वारा अगुवाइ गरिएको विशेषज्ञहरूको टोलीले तयार गरेको थियो ।

विषयसूची

तालिका

चित्र

सङ्क्षिप्त रूप

सारांश	१
तथ्यविवरण	२
१. परिचय	४
१.१ पृष्ठभूमि	४
१.२ परिकल्पना, ध्येय तथा लक्ष्य	५
१.३ तरिका तथा विश्लेषण	६
२. रणनीतिको अवधारणागत ढाँचा	८
३. परिवेश	१०
४. संरक्षणका लक्ष्य हासिल गर्नमा बाधाअवरोध	१५
५. प्रस्तावित रणनीतिको रूपरेखा	१८
५.१ उद्देश्य, प्राथमिकता र नतीजा	१८
५.२ सिद्धान्त	२०
५.३ विकासका लागि संरक्षण सुदृढीकरण	२०
६. रणनीति कार्यान्वयन	२२
६.१ प्राथमिकतामा परेका कार्य	२२
६.२ सरोकारवालाका भूमिका तथा दायित्व	२२
सन्दर्भ सामग्री	२४
धन्यवाद ज्ञापन	२६
अनुसूची	२७
१. टी.एम.जे. क्षेत्रको व्यवस्थापन संरचना	२७
२. टी.एम.जे. क्षेत्रमा सडकसञ्जाल र पहुँच	२८

तालिका

तालिका १: टी.एम.जे. क्षेत्रमा भएका मुख्य घटना/क्रियाकलापको कार्यक्रम.....	७
तालिका २: टी.एम.जे. क्षेत्रका गा.वि.स.	१०
तालिका ३: टी.एम.जे. क्षेत्रको जङ्गलका प्रकार	१२
तालिका ४: टी.एम.जे. क्षेत्रको भूउपयोग ढाँचा	१४
तालिका ५: प्राथमिकता, नतीजा तथा समयसीमाको सारांश	२१
तालिका ६: सरोकारवाला, रुचि, भूमिका तथा दायित्व	२३

चित्र

चित्र १: तीनजुरे - मिल्के जलजलेसहित नेपालको नक्सा	३
चित्र २: कार्यक्रमका अङ्गहरूबीचको अन्तरसम्बन्ध देखाउने अवधारणागत ढाँचा	९

सङ्क्षिप्त रूप

ए.सी.ए.	अन्नपूर्ण संरक्षणक्षेत्र
सी.ए.एम.आर.	संरक्षणक्षेत्र व्यवस्थापन नियमावली
सा.व.उ.स.	सामुदायिक वन उपभोक्ता समिति
सी.आई.टी.ई.एस.	लोपोन्मुख प्रजातिसम्बन्धी अन्तर्राष्ट्रिय व्यापार महासन्धि
जि.वि.स.	जिल्ला विकास समिति
जि.व.का./जि.व.अ.	जिल्ला वन कार्यालय/जिल्ला वन अधिकृत
डी.एन.पी.डब्लू.सी.	राष्ट्रिय निकुञ्ज तथा वन्यजन्तु संरक्षण विभाग
ई.आई.ए.	वातावरणीय प्रभाव मूल्याङ्कन
अ.गै.स.स.	अन्तर्राष्ट्रिय गैरसरकारी संस्था
आई.सी.डी.पी.	एकीकृत संरक्षण तथा विकास परियोजना
आई.यू.सी.एन.	अन्तर्राष्ट्रिय प्रकृति संरक्षण सङ्घ
के.सी.ए.	कञ्चनजङ्घा संरक्षणक्षेत्र
एम.बी.एन.पी.	मकालु-बरुण राष्ट्रिय निकुञ्ज
एन.पी.डब्लू.सी.	राष्ट्रिय निकुञ्ज तथा वन्यजन्तु संरक्षण
गै.स.स.	गैरसरकारी संस्था
नर्म	राष्ट्रिय गुराँस संरक्षण तथा व्यवस्थापन समिति
एन.टी.बी.	नेपाल पर्यटन बोर्ड
एन.टी.एफ.पी.	गैरकाष्ठ वनपैदावार
एन.टी.एन.सी.	राष्ट्रिय प्रकृति संरक्षण कोष
आर.सी.डब्लू.सी.	गुराँस संरक्षण महिला समिति
टान	ट्रेकिङ एजेन्सिज् एसोसिएसन अफ नेपाल
टी.एम.जे.	तीनजुरे-मिल्के-जलजले
टी.आर.पी.ए.पी.	ग्रामीण गरिबी निवारण कार्यक्रमका लागि पर्यटन
यू.एन.डी.पी.	संयुक्त राष्ट्रसङ्घीय विकास कार्यक्रम
गा.वि.स.	गाउँ विकास समिति
डब्लू.डब्लू.एफ.	विश्व वन्यजन्तु कोष

सारांश

दस्तावेजबारे केही शब्द : तीनजुरे-मिल्के-जलजले क्षेत्रको दिगो विकासका लागि प्रस्तावित यो रणनीतिमा सात भाग छन् । आधारभूत परिचयबाट सुरु गरिएको यस रणनीतिमा अवधारणागत ढाँचा, परिवेशको संक्षिप्त वर्णन, प्रमुख बाधाअवरोध तथा प्राथमिकतामा परेका कार्य र प्रस्तावित कार्यान्वयन योजना छन् । रणनीति तयार गर्नका निम्ति आवश्यक सूचना सङ्कलन गर्न डेस्कटप विश्लेषण, परामर्श, अन्तर्क्रिया र सहभागीमूलक ग्रामीण लेखाजोखा (पी.आर.ए.)-जस्ता प्रक्रिया प्रयोग गरिएका थिए ।

समग्र लक्ष्य : गुराँसका पच्चीसभन्दा बढी प्रजाति भएको र गुराँसको राजधानीको रूपमा लिइने सङ्खुवासभा, ताप्लेजुङ र तेह्रथुम जिल्लाको तीनजुरे-मिल्के-जलजले क्षेत्र (अब उप्रान्त टी.एम.जे. भनिनेछ) संरक्षणका लागि छनोट गरिएको छ । यो क्षेत्र पूर्वी नेपालमा पर्छ । यस योजनाको समग्र लक्ष्य टी.एम.जे.क्षेत्रलाई नेपालको गुराँस अध्ययन, संरक्षण तथा दिगो उपभोगस्थलको रूपमा विकास गर्नु हो । योजनामा चार उद्देश्य निर्धारण गरिएका छन् । रणनीतिको अवधारणागत ढाँचाको आशय यस क्षेत्रको समग्र व्यवस्थापनमा समुदायको भूमिकालाई अत्यधिक तुल्याउनु हो । प्रभावक्षेत्रको आधारमा रणनीतिमा अध्ययस्थताका लागि निम्न चार मुख्य क्षेत्र पहिचान गरिएका छन् :

- (क) जैविक विविधता संरक्षण,
- (ख) सांस्कृतिक सम्पदासंरक्षण,
- (ग) जीविकोपार्जनका वैकल्पिक उपाय सिर्जना र
- (घ) पर्यावरणीय पर्यटनको विकास ।

प्रमुख बाधाअवरोध : यस क्षेत्रको संरक्षणसम्बन्धी लक्ष्य हासिल गर्नका लागि विभिन्न बाधाअवरोध पहिचान गरिएका छन् । यी बाधाअवरोधमा सिमाना तथा संस्थाको अर्थमा कानुनी शंका, वासस्थान ह्रास, कमजोर पूर्वाधार, अपर्याप्त आधारभूत सेवा, जीविकोपार्जनका अवसरको अभाव आदि पर्छन् ।

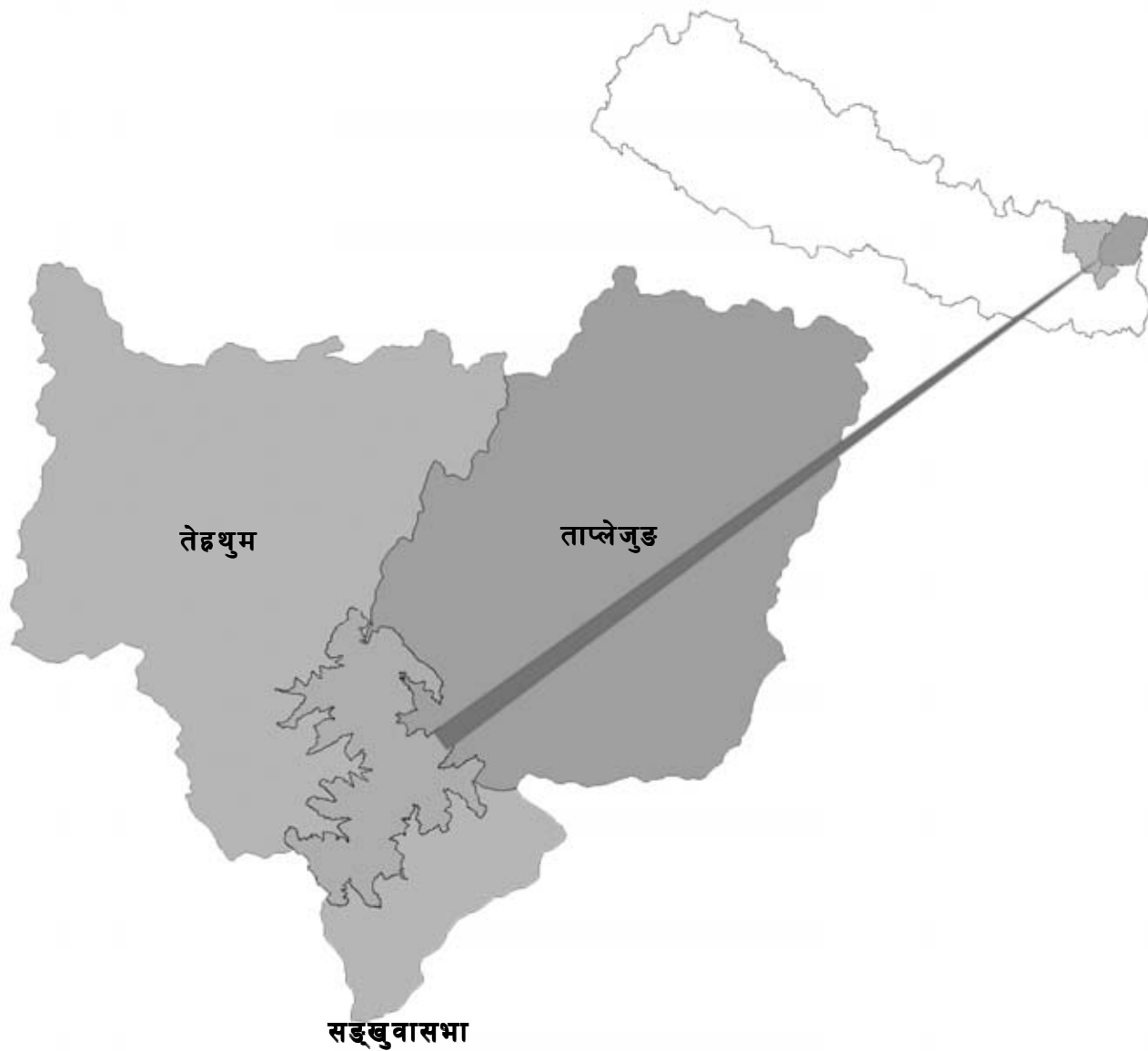
कार्यान्वयनरूपरेखा : चार उद्देश्य हासिल गर्न प्राथमिकतामा परेका २८ कार्य र १२ नतीजा रणनीतिमा समाविष्ट छन् । कार्यान्वयन रूपरेखामा स्थानीय समुदायलाई संलग्न गरी, कार्यान्वयन निकाय तोकी र क्षमता तथा सचेतना अभिवृद्धि गरी तत्कालै सरकारले रणनीतिको अनुमोदन गर्नुपर्ने सुझाव दिइएको छ । रणनीतिले सरोकारवालाका भूमिका तथा दायित्व पनि प्रस्ट पारेको छ ।

निष्कर्ष : टी.एम.जे.क्षेत्र व्यवस्थापन नीति राष्ट्रिय संरक्षण ऐन अन्तर्गत हुनुपर्छ र नेपालको विकास नीति, जैविक विविधता रणनीति र सम्बन्धित नियमावलीबाट मार्गनिर्देशित हुनुपर्छ । यसरी नै संरक्षणक्षेत्र व्यवस्थापन नियमावली २०५३, भू तथा जलाधार संरक्षण ऐन २०३९, वन ऐन २०५० र स्थानीय स्वायत्त शासन ऐन २०५५-लगायत विभिन्न ऐन यस क्षेत्रलाई समुदायद्वारा संरक्षित संरक्षणक्षेत्रको रूपमा घोषणा गर्ने आशयसहित यस क्षेत्रको व्यवस्थापनका लागि लागू गरिनुपर्ने र निजी तथा सामुदायिक वन र परम्परागत अधिकारको मान्यता तथा स्थानीय समुदायको सशक्तीकरणजस्ता सिद्धान्तबाट मार्गनिर्देशित हुनुपर्ने सुझाव प्रस्तुत गरिएका छन् ।

तथ्यविवरण

अवस्थिति	: पूर्वाञ्चल विकास क्षेत्र
भौगोलिक अक्ष	: २७°६'५७"-२७°३०'२८" उ. अक्षांश र ८७°१९'४६"-८७°३८'१४" पू. देशान्तर
संरक्षणक्षेत्र घोषणा	: २०५४
आई.यू.सी.एन.को श्रेणी वा प्रकार	: VI (यस योजनाद्वारा प्रस्तावित)
क्षेत्रफल	: तेह्रथुम, सङ्खुवासभा र ताप्लेजुङ जिल्ला गरी ५८५.२६ वर्ग कि.मि.
सिमाना	: अरुण र तमोर नदीको बीच
प्रमुख भौगोलिक विशेषता	: मध्य पहाड - उच्च हिमाल
प्रमुख जातजाति	: राई, लिम्बू, बाहुन, क्षेत्री, शेर्पा, तामाङ र अन्य
अर्थतन्त्र	: कृषि, पशुपालन, व्यापार
प्रमुख नदी	: अरुण र तमोर
प्रमुख ताल	: जलजला पोखरी, सभा पोखरी, पञ्च पोखरी, गुफा पोखरी आदि
जैविकजलवायु क्षेत्र	: शीतोष्ण तथा हिमाली
जैविक-भौगोलिक क्षेत्र	: पेलार्कटिक/ओरिएन्टल
विश्वको २०० पर्यावरणीय क्षेत्र पर्ने	: हिमाली घाँसे मैदान र भाडी, ठूलापात भएको जङ्गल र सल्लाका जङ्गल
जलवायु	: शीतोष्ण तथा हिमाली
औसत वार्षिक वर्षा	: १६५० मि.मि.
औसत तापक्रम	: २-२२° सेल्सियस
उचाइ	: १७०० - ५००० मि.
लोपोन्मुख स्तनपायी जनावर	: हिउँ चितुवा, जङ्गली बिरालो, धुँसे चितुवा, हिमाली कस्तूरी मृग
विश्वव्यापी रूपमा खतरामा परेको चरा	: डाँफे
वन तथा वनस्पतिका प्रमुख प्रकार	: उपोष्णीय, शीतोष्णीय, उपहिमाली र हिमाली
क्षेत्रको अद्वितीयपना	: गुराँसका २५-भन्दा बढी प्रजाति भएका विस्तारित वनहरू, गुराँसको राजधानी
सामुदायिक वन	: ६२ (तेह्रथुममा ४६, सङ्खुवासभामा १३ र ताप्लेजुङमा ३)
कुल स्थानीय जनसङ्ख्या	: ५२१२३-भन्दा बढी
जनघनत्व	: ८९ प्रति वर्ग कि.मि.
कुल गा.वि.स.	: २३
वार्षिक आगन्तुक सङ्ख्या (लगभग)	: ५०००
मूल मुद्दाहरू	: उच्च जैविक विविधता, अद्वितीय सामाजिक संस्कृति, निर्वाहमुखी जीविकोपार्जन तथा गरिबीका कारण प्राकृतिक स्रोतहरूमा अत्यधिक निर्भरता, वनफडानी र वातावरणीय हास ।

चित्र १ तीनजुरे-मिल्के-जलजलेसहित नेपालको नक्सा:



१. परिचय

१.१ पृष्ठभूमि

बढ्दो जनसङ्ख्या र प्राकृतिक स्रोतको मागका कारण जैविक विविधतासंरक्षण सबैका लागि र सबै ठाउँमा एक भीषण चुनौती भएको छ। कानुनी रूपमा परिभाषित सिमानाभित्रका प्रजाति, पर्यावरणीय प्रणाली र भूदृश्यको रक्षा गर्न संरक्षित क्षेत्र प्रणाली विश्वमै प्रभावकारी रहेको प्रमाणित भएको छ। जैविक विविधतासंरक्षणका अन्य प्रणालीभन्दा यस प्रणालीले दुर्लभ तथा लोपोन्मुख प्रजाति तथा स्थानलाई बढी मात्रामा यसले नाश हुनबाट जोगाएको छ।

जैविक विविधतासंरक्षणलाई नेपालले दिएको उच्च प्राथमिकता संरक्षित क्षेत्रको बढ्दो सङ्ख्या र क्षेत्रफल (मुलुकको कुल क्षेत्रफलको २०%ले बढी)-मा प्रतिबिम्बित हुन्छ। विस्तृत जानकारीका लागि बाकस क हेर्नुहोस्।

बाकस क : नेपालको संरक्षण तथा व्यवस्थापन नीति

संरक्षणका लागि २०३०-मा बनाइएको र लागू गरिएको राष्ट्रिय निकुञ्ज तथा वन्यजन्तु संरक्षण (एन.पी.डब्लू.सी.) ऐन नेपालको प्राथमिक वैधानिक संयन्त्र हो (श्री ५ को सरकार, २०३०)। सो ऐन प्रजातिहरू तथा तिनका वासस्थानको संरक्षणका लागि महत्वपूर्ण कानून हो। चितवन राष्ट्रिय निकुञ्जलाई २०३०-मा नेपालको पहिलो राष्ट्रिय निकुञ्जको रूपमा घोषणा गरिएको हो। यसरी घोषणा गरेदेखि जैविक विविधतासंरक्षणका लागि मुलुकको कुल क्षेत्रफलको २० प्रतिशतभन्दा बढी क्षेत्रफल भएको १६ संरक्षित क्षेत्र छुट्याइएका छन्। पहाडी संरक्षित क्षेत्रहरूको व्यवस्थापन हिमाली राष्ट्रिय निकुञ्ज नियमावली २०३०-अन्तर्गत गरिन्छ (श्री ५ को सरकार, २०३६)। यसका अतिरिक्त संरक्षणसँग सम्बद्ध विभिन्न अन्तर्राष्ट्रिय महासन्धि र जैविक विविधतासम्बन्धी महासन्धिजस्ता बहुपक्षीय वातावरणीय सम्झौताले पनि जैविक विविधतासंरक्षणमा समग्र मार्गदर्शन गर्छन्। यसरी नै व्यवस्थापनको दायित्व स्थानीय समुदायलाई सुम्पदै नेपालको राष्ट्रिय संरक्षण रणनीति (राष्ट्रिय योजना आयोग/आई.यू.सी.एन, २०४८)-ले दिगो भू तथा प्राकृतिक स्रोत उपभोगमा जोड दिएको छ।

पञ्च वर्षीय योजनाहरूले पनि वन्यजन्तु संरक्षण गर्नु आवश्यक छ, भन्नेमा जोड दिएका छन्। आठौँ पञ्च वर्षीय योजनाले लाभको समतामूलक बाँडफाँडमार्फत पर्यावरणीय प्रणाली संरक्षणमा स्थानीय समुदायको भूमिका तथा संलग्नतालाई मान्यता दिएको थियो भने (राष्ट्रिय योजना आयोग, २०४९) -नवौँ पञ्चवर्षीय योजनाले जैविक विविधतासंरक्षणका सबै चरणमा सरोकारवालाको संलग्नता हुनुपर्छ, भन्नेमा जोड दिएको थियो (राष्ट्रिय योजना आयोग, २०५४)। दशौँ पञ्चवर्षीय योजनाले उच्च, दिगो र बृहत् आर्थिक वृद्धि, सामाजिक क्षेत्र तथा ग्रामीण पूर्वाधार विकास, अतिविपन्न, सङ्घर्षाभिमुख तथा वञ्चित समूहप्रति लक्षित कार्यक्रम र असल सुशासनमार्फत २०६४ सम्ममा ३८ बाट ३० प्रतिशतसम्म गरिबी घटाउने चेष्टा गरेको थियो (राष्ट्रिय योजना आयोग, २०५९)। नेपाल जैविक विविधता रणनीति तथा यसको कार्यान्वयनलाई सुदृढ गर्दै दशौँ पञ्चवर्षीय योजनाले जैविक विविधतासंरक्षणलाई रोजगारीका थप अवसर सिर्जना गर्न सम्भाव्य क्षेत्रको रूपमा मनन गरेको थियो।

नेपाल जैविक विविधता रणनीति २०५९, मुलुकका विविध जैविक स्रोतसंरक्षण तथा उपभोग, पर्यावरणीय प्रक्रिया तथा प्रणालीसंरक्षण र स्थानीय समुदायहरूबीच दिगोपनाको आधारमा सबै लाभको समन्यायिक बाँडफाँड सुनिश्चितताप्रति सरकारको प्रतिबद्धता हो (श्री ५ को सरकार, २०५९)। रणनीतिले जैविक विविधता र जीविकोपार्जन तथा आर्थिक विकासबीच निकट सम्बन्ध हुनुपर्छ, भन्नेमा जोड दिएको छ। यसरी जोड दिँदा रणनीतिले यी तीनै अवयवलाई कृषि उत्पादकत्व तथा दिगोपना, मानवस्वास्थ्य तथा पोषण, परम्परागत ज्ञान तथा लैङ्गिक समानता, निर्माण सामग्री, जलस्रोत र समाजको सांस्कृतिक सम्पन्नतासँग गाँसेको छ।

नेपालको स्रोतव्यवस्थापन तथा संरक्षणका लागि प्राकृतिक तथा सांस्कृतिक महत्व बोकेका थप क्षेत्रहरू पहिचान गरी प्रस्ताव गरिएका छन् । यी क्षेत्रमध्ये सङ्खुवासभा, ताप्लेजुङ र तेह्रथुम जिल्लाको तीनजुरे-मिल्के-जलजले (टी.एम.जे) पनि एक हो । देहायका तथ्यले टी.एम.जे.क्षेत्रको महत्वलाई प्रमाणित गर्छन् :

- टी.एम.जे. क्षेत्रले नेपालमा सफलतापूर्वक संरक्षण गरिएका दुई क्षेत्र कञ्चनजङ्घा संरक्षणक्षेत्र (के.सी.ए.) र मकालु-बुरुण राष्ट्रिय निकुञ्जबीचका मध्य तथा पहाडी भूदृश्यको प्रतिनिधित्व गर्छ । यसका अतिरिक्त यो क्षेत्र पर्वतारोहण, पदयात्रा र नौकाविहार (न्याफ्टिङ) का लागि लोकप्रिय पर्यटकीय गन्तव्य हो ।
- यसले पूर्वी हिमाली घाँसे मैदान तथा भाडी र ठूला पात भएको जङ्गलगायत विश्वकै महत्वपूर्ण पर्यावरणीय क्षेत्रहरूको प्रतिनिधित्व गर्छ ।
- यहाँ १७ रैथाने, ९ लोपोन्मुख र १४ खतरामा परेका प्रजाति लगायत २५० भन्दा बढी वानस्पतिक प्रजाति छन् ।
- गुराँसका २५-भन्दा बढी प्रजाति पाइने यो क्षेत्र गुराँसको राजधानीको रूपमा पनि चिनिन्छ । तसर्थ यसले गुराँस, जलाधार, उपल्लो तथा तल्लो तटबीच सम्बन्ध, जलवायु परिवर्तन, सामाजिक संस्कृति, ग्रामीण जीविकोपार्जन आदिमा वैज्ञानिक अनुसन्धानका लागि मनगते अवसर प्रदान गर्छ ।
- यस क्षेत्रको जीवजन्तु विविधतामा हिउँ चितुवा (*Uncia uncia*), चरी बाघ (*Felis bengalensis*), धवाँसे चितुवा (*Neofelis nebulosa*), कस्तूरी मृग (*Moschus chrysogaster*) र सालक (*Manis species*)- जस्ता दुर्लभ, लोपोन्मुख तथा खतरामा परेका स्तनधारी प्रजाति पर्छन् ।
- उनन्चासभन्दा बढी सामुदायिक वन स्थानीय समुदायहरूलाई हस्तान्तरण भइसकेको हुँदा अधिकांश वनहरू सामुदायिक वन उपभोक्ता समूहहरूको मातहतमा छन् ।
- दश जनजाति तथा आदिवासी समुदायको मिश्रण भएको यस क्षेत्रको सामाजिक-सांस्कृतिक परिवेश अद्वितीय छ ।

सन् १९९०-को दशकको मध्यतिर यस क्षेत्रको जैविक विविधता सामाजिक-आर्थिक स्थिति र सांस्कृतिक मूल्यमान्यता मूल्याङ्कन गर्न खटिएको विशेष कार्यदलले गरेको सिफारिसपछि, जब आई.यू.सी.एन. नेपालले प्राकृतिक स्रोतव्यवस्थापन कार्यक्रम सुरु गर्‍यो तब टी.एम.जे.क्षेत्रको संरक्षण औपचारिक रूपमा आरम्भ भयो (घटना/क्रियाकलापको कालक्रम तालिका १-मा हेर्नुहोस् ।) । सन् १९९७ मा नेपाल सरकारले टी.एम.जे. क्षेत्रलाई जनसङ्ख्या तथा वातावरण मन्त्रालयअन्तर्गत राखी राष्ट्रिय गुराँस वातावरणीय संरक्षणक्षेत्रको रूपमा घोषणा गर्‍यो (एम.आ.पि.ई १९९७) । यसरी घोषणा गरेपछि आई.यू.सी.एन.नेपालले जैविक विविधता तथा सामुदायिक कार्यक्रममा आफ्ना क्रियाकलाप विस्तार गर्‍यो । अहिले आई.यू.सी.एन.नेपाल, राष्ट्रिय गुराँस संरक्षण तथा व्यवस्थापन समिति (नर्म) र गुराँस संरक्षण महिला समितिजस्ता स्थानीय स्तरको संस्थासँगको सहकार्यमा विभिन्न कार्यक्रममा कार्यरत छ । हाल सञ्चालनमा रहेका मुख्य कार्यक्रममा भूदृश्य शासनका लागि संस्थागत संयन्त्र, भूदृश्यस्तरीय रणनीतिक योजना, सामुदायिक संरक्षण योजना, लैङ्गिकता र स्थानीय समुदाय तथा संस्थाहरूको क्षमता अभिवृद्धि कार्यक्रम पर्छन् ।

१.२ परिकल्पना, ध्येय तथा लक्ष्य

परिकल्पना : टी.एम.जे. क्षेत्रलाई दिगो उपभोग, संरक्षण तथा विकासका लागि यस्तो नमुनाको रूपमा विकास गर्ने जहाँ समुदायको प्राकृतिक स्रोतमा अधिकार तथा पहुँच होस् भन्ने रणनीतिक योजनाको परिकल्पना हो ।

ध्येय : समुदायमा आधारित संरक्षणक्षेत्र प्रणालीमार्फत टी.एम.जे.क्षेत्रको संरक्षण, व्यवस्थापन र जैविक तथा सामाजिक-सांस्कृतिक अद्वितीयपना प्रवर्द्धन गर्न स्थानीय समुदायको सशक्तीकरण र क्षमता अभिवृद्धि गर्नु रणनीतिक योजनाको ध्येय हो ।

लक्ष्य : टी.एम.जे.क्षेत्रलाई नेपालको गुराँस अध्ययन, व्यवस्थापन तथा दिगो उपभोगस्थलको रूपमा विकास गर्नु रणनीतिक योजनाको समग्र लक्ष्य हो । योजनाका मूल उद्देश्य देहायबमोजिम छन् :

- टी.एम.जे.क्षेत्रलाई गुराँस अध्ययन, व्यवस्थापन तथा संरक्षण केन्द्रको रूपमा विकास गर्ने,
- सांस्कृतिक मूल्य र सम्पदा पहिचान तथा संरक्षणका लागि संयन्त्र बनाउने,
- विशेष गरी महिला, विपन्न तथा सामाजिक रूपमा बहिष्कृत समूहको गरिबी घटाउन जीविकोपार्जनका वैकल्पिक उपायको सिर्जना गर्ने,
- प्राकृतिक स्रोतव्यवस्थापन तथा संरक्षणका लागि पर्यावरणीय पर्यटन प्रवर्द्धन गर्ने ।

१.३ तरिका तथा विश्लेषण

टी.एम.जे. क्षेत्रको दिगो विकासका लागि रणनीति तयार गर्नका निम्ति आवश्यक तथ्याङ्क तथा सूचना सङ्कलन गर्न निम्न तरिकाहरू प्रयोग गरिएका थिए :

सन्दर्भ सामग्री समीक्षा : संरक्षणका अवधारणा तथा सफल अभ्यासलाई केलाउन पवित्र हिमाली भूदृश्यको रणनीतिक योजना (नेपाल सरकार, २०६३), के.सी.ए.-को व्यवस्थापन योजना (डी.एन.पी.डब्लू.सी.,२०६१), राष्ट्रिय निकुञ्ज तथा वन्यजन्तु संरक्षण ऐन २०३०, हिमाली राष्ट्रिय निकुञ्ज नियमावली २०३६, मध्यवर्ती क्षेत्र नियमावली २०५६ (श्री ५ को सरकार, २०३०, २०३६, २०५६) र कञ्चनजङ्घा संरक्षणक्षेत्र व्यवस्थापन नियमावली (नेपाल सरकार, २०६५)-जस्ता सन्दर्भ सामग्री र अन्य उपलब्ध दस्तावेजको समीक्षा गरिएको थियो । यसरी नै एकीकृत संरक्षण तथा सामुदायिक विकास कार्यक्रमका अवधारणाको समीक्षा गरिएको थियो र असल अभ्यासहरू पनि मनन गरिएका थिए (बाकस ख) (ब्राउन तथा बिकोफ - बैर्ड, २०४९) ।

परामर्श तथा अन्तर्क्रिया : योजनाका आवश्यकता तथा दायराबारे छलफल गर्न विज्ञहरू तथा ट्रेकिङ एजेन्सिज् एसोसिएसन अफ नेपाल (टान), नेपाल पर्यटन बोर्ड र सामुदायिक वन उपभोक्ता महासङ्घ नेपाल (फेकोफन) लगायत विभिन्न सङ्घसंस्थाका प्रतिनिधिसँग परामर्श गर्न बैठकहरूको आयोजना गरिएको थियो । बैठकपछि आई.यू.सी.एन.को एक टोलीले टी.एम.जे.क्षेत्रमा सहभागीतामूलक ग्रामीण लेखाजोखा (पी.आर.ए.)-को लक्षित समूह छलफल र प्रमुख जानकारी अन्तर्वाता (की इन्फोर्म्यान्ट इन्टरभ्यू) जस्ता विधि प्रयोग गरी सामुदायिक अन्तर्क्रिया सञ्चालन गरेको थियो । तेह्रथुम (वसन्तपुर र म्यागलुङ), सङ्खुवासभा (मुढे) र ताप्लेजुङमा गरी कुल पाँचवटा अन्तर्क्रिया बैठक आयोजना गरिएको थियो । ती अन्तर्क्रिया बैठकमा जि.वि.स., गा.वि.स. तथा सा.व.उ.स.का प्रतिनिधि, स्थानीय नेता र शिक्षकलगायत २५० जनाभन्दा बढीको सहभागिता थियो । सबल पक्ष, दुर्बल पक्ष, चुनौती र अवसरहरूको विश्लेषण (SWOT analysis)-ले व्यवस्थापनका मुद्दा र गुणात्मक सूचनालाई परिष्कृत गर्न सहयोग गरेको थियो ।

सर्वेक्षण : टी.एम.जे.क्षेत्रको सामाजिक-आर्थिक स्थितिसम्बन्धी तथ्याङ्क तथा सूचना सङ्कलन गर्न प्रश्नावली सर्वेक्षण पनि गरिएको थियो ।

तथ्याङ्क विश्लेषण : संरक्षणका मुद्दा तथा सम्भाव्य भावी कार्यक्रम पहिचान्न जैविक तथा सामाजिक-आर्थिक अवस्थाको स्थिति विश्लेषण पनि प्रयोग गरिएको थियो । मुद्दा, रणनीति, कार्य र सम्भाव्य नतिजालाई सँगै राखी योजनाको मस्यौदा तयार

गरिएको थियो । यसरी नै सरोकारवाला र साभेदारबाट प्राप्त टिप्पणी तथा सुझावलाई अन्तिम प्रतिवेदनमा समावेश गरिएको थियो ।

तालिका १ : टी.एम.जे.क्षेत्रमा भएका मुख्य घटना/कियाकलापको कार्यक्रम

वर्ष	टी.एम.जे.क्षेत्रमा भएका घटना/कियाकलाप
२०४९	एक फान्सोली वैज्ञानिकले गुराँस/जङ्गलको प्रचुरताको अभिलेख तयार गरे ।
२०५०	आई.यू.सी.एन.नेपालले संरक्षणसम्बन्धी कियाकलाप सुरु गर्‍यो ।
२०५३	जनसङ्ख्या तथा वातावरण मन्त्रालय, राष्ट्रिय योजना आयोग र आई.यू.सी.एन.नेपालले संयुक्त रूपमा स्थलगत अध्ययन गरेको ।
२०५४	सरकारले वातावरणीय संरक्षण ऐन २०५३ र वातावरणीय संरक्षण नियमावली २०५३ अन्तर्गत टी.एम.जे. लाई गुराँस संरक्षणक्षेत्र घोषणा गर्‍यो ।
२०५४	नेपाल सरकार, नर्म र स्थानीय समुदायहरूसँगको सहकार्यमा आई.यू.सी.एन.नेपालले संरक्षण तथा जीविकोपार्जन कार्यक्रम सुरु गर्‍यो ।
२०५६	नेपाल संयुक्त अधिराज्य सामुदायिक वन विकास परियोजना र जीविकोपार्जनका लागि वन कार्यक्रमले वनव्यवस्थापन तथा जीविकोपार्जन कार्यक्रम सञ्चालन गरेको ।
२०५९	आई.यू.सी.एन.नेपालले टी.एम.जे.क्षेत्रको जैविक लेखाजोखा गर्‍यो ।
२०६२	नेपाल जैविक रणनीति कार्यान्वयन योजना (२०६३- ६७)-ले टी.एम.जे.क्षेत्रलाई प्राथमिकतामा परेका क्षेत्रमध्ये एक क्षेत्रको रूपमा पहिचान गर्‍यो ।
२०५७	प्राकृतिक स्रोत संसदीय समितिले व्यवस्थापनको दायित्व स्थानीय समुदायलाई दिनुपर्ने र वन तथा भूसंरक्षण मन्त्रालयले समन्वय गर्नुपर्ने सिफारिस गर्‍यो ।
२०६३	टी.एम.जे.क्षेत्रको प्रतिवेदन तयार गर्न वन तथा भूसंरक्षण राज्यमन्त्रीको अध्यक्षतामा २०६३ फागुन २९ गतेका दिन एक कार्यदल गठन गरियो ।
२०६३	उक्त कार्यदलले निम्न सुझाव पेश गर्‍यो : <ul style="list-style-type: none"> ● वातावरणीय ऐनअन्तर्गत रहेको राष्ट्रिय गुराँस वातावरणीय संरक्षणक्षेत्रलाई परिवर्तन गरी टी.एम.जे. गुराँस संरक्षणक्षेत्र घोषणा गर्नुपर्ने, ● उक्त क्षेत्रका लागि संरक्षण कोष स्थापना गर्नुपर्ने, ● संरक्षण व्यवस्थापन योजना तयार गर्नुपर्ने, ● व्यवस्थापनका लागि आवश्यक संस्थागत नमुनाको विकास गर्नुपर्ने ।
२०६५	दिगो विकासका लागि रणनीतिक योजना तयार गरियो ।

स्रोत : जाया २०४९, कायबलापका तालिका र त्यसगत वर्षका २०५२

बाकस ख : एकीकृत संरक्षण तथा सामुदायिक विकास कार्यक्रम

नेपालमा एकीकृत संरक्षण तथा सामुदायिक विकास कार्यक्रम (आई.सी.डी.पी.) को अवधारणाको विकास तथा कार्यान्वयन सन् १९८० को दशकको मध्यतिर भएको हो । अन्नपूर्ण संरक्षणक्षेत्र मार्फत नेपाल आई.सी.डी.पी.को सफल कार्यान्वयनका लागि विश्वमै चिनिन्छ । अन्नपूर्ण संरक्षणक्षेत्र मार्फत गरिएको सो कार्यान्वयन सामुदायमा आधारित संरक्षणको उत्कृष्ट नमुना भएको छ । आई.सी.डी.पी.को आधारभूत अवधारणा संरक्षण तथा विकासका उद्देश्य एक-आपसमा राम्ररी सम्बन्धित हुनुपर्छ भन्ने हो ।

विशेषता : १) कार्यक्रमका सबै भौतिक लाभ यसका संरक्षणकार्यसँग प्रस्टसँग गाँसिएको हुनुपर्छ र विकास क्रियाकलापलाई स्थानीय समुदायले स्रोतको दिगो संरक्षणका लागि दिइने प्रोत्साहनको रूपमा बोध गर्नुपर्छ । २) कार्यक्रमले स्थानीय समुदाय, वातावरण र भावी पुस्ताका आवश्यकतालाई सन्तुलन गर्ने साधन प्रदान गर्नुपर्छ र ३) कार्यक्रमले निरन्तर रूपमा जीवनस्तर सुधारनुपर्छ र स्रोतको संरक्षण तथा व्यवस्थापनलाई प्रवर्द्धन गर्नुपर्छ ।

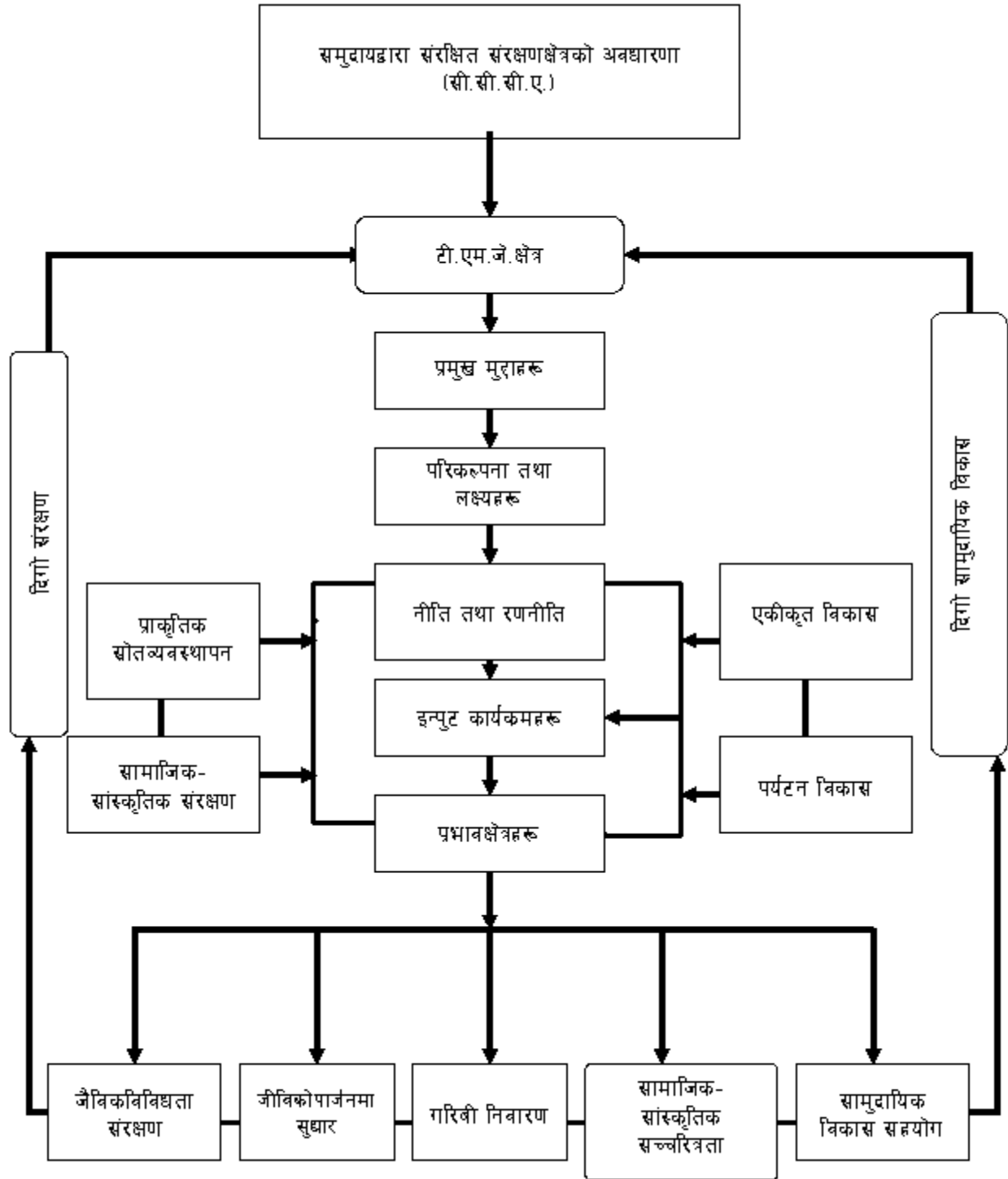
अङ्ग/भाग : यसका प्रमुख अङ्ग/भाग यी हुन् : १) अनुसन्धान, योजनातर्जुमा, अनुगमन तथा मूल्याङ्कन, २) स्रोतआधारको संरक्षण तथा वातावरणीय व्यवस्थापन, ३) संरक्षण शिक्षा, ४) सामाजिक तथा आर्थिक विकास र ५) संस्थागत सुदृढीकरण ।

कार्यान्वयन : विभिन्न सङ्घसंस्थाहरूसँग सहकार्य गर्दै र तिनका भूमिका पहिचान गर्दै स्थानीय समुदायहरूले कार्यक्रम कार्यान्वयन गर्छन् । उदाहरणका लागि सरकारले सुरुमा प्राविधिक तथा आर्थिक सहायता प्रदान गर्छ, गै.स.सं.हरूले सहजीकरण तथा सम्बन्ध स्थापनामा सहयोग गर्छन् र दातृ संस्थाहरूले आवश्यक कोष प्रदान गर्छन् ।

२. रणनीतिको अवधारणागत ढाँचा

टी.एम.जे. क्षेत्रको समग्र व्यवस्थापनमा समुदायको भूमिकालाई सकेसम्म बढाउन यो रणनीति तयार गरिएको हो । यस क्षेत्रका व्यवस्थापनसम्बन्धी मुद्दा पहिचान गरिए र नेपालका हालको संरक्षणनीति र कार्यबमोजिम इन्पुट कार्यक्रमहरू र प्रभावक्षेत्रहरूबीचको अन्तर्सम्बन्धमार्फत इन्पुटहरू निर्धारण गरिए । यी इन्पुट कार्यक्रमले कार्यान्वयनका लागि मार्गदर्शकको रूपमा काम गर्ने र प्रभावकारी अनुगमन तथा मूल्याङ्कनका लागि आधार प्रदान गर्ने प्रभावक्षेत्रहरूको समूह (set) तयार गर्न सहयोग गर्छन् । प्रभावक्षेत्रहरूमा निम्न पर्छन् : (१) प्राकृतिक स्रोतव्यवस्थापन, (२) सामाजिक-सांस्कृतिक संरक्षण, (३) एकीकृत विकास र (४) पर्यटन विकास । विभिन्न अङ्गका मुद्दा, कार्यक्रम र प्रभावक्षेत्रहरूबीचको सम्बन्ध चित्र २-मा प्रस्तुत गरिएका छन् । यी प्रभावक्षेत्रभित्रका निर्दिष्ट लक्ष्य तथा नतिजा पहिचान गरिएका छन् र सोहीअनुरूप रणनीतिहरू तर्जुमा गरिएका छन् । मुद्दाहरूलाई सम्बोधन गरी अपेक्षित नतिजा प्राप्त गर्न प्राथमिकताका कार्य निर्धारण गरिएका छन् । प्रस्तावित कार्यहरू चौथो परिच्छेदमा तालिकामा प्रस्तुत गरिएका छन् । यसरी नै छैठौँ परिच्छेदमा अनुमानित कार्यान्वयन निर्देशिकाको रूपरेखा प्रस्तुत गरिएको छ । प्रभावक्षेत्रहरूको आधारमा रणनीतिमा पहलका लागि चार मुख्य क्षेत्र पहिचान गरिएका छन् । ती हुन् : (क) जैविकविविधता संरक्षण, (ख) सांस्कृतिक सम्पदासंरक्षण, (ग) जीविकोपार्जनका वैकल्पिक उपायको सिर्जना र (घ) पर्यावरणीय पर्यटनको विकास ।

चित्र २ : कार्यक्रमका अङ्गहरूबीचको अन्तरसम्बन्ध देखाउने अवधारणागत ढाँचा



३. परिवेश

भौतिक परिवेश : नेपालको पूर्वाञ्चल विकासक्षेत्रका अरुण र तमोर नदीहरूबीच र २७° ६'५७"-२७°३०'२८" उत्तरी अक्षांश र ८७°१९'४६"-८७°३८'१४" पूर्वी देशान्तरबीच अवस्थित टी.एम.जे. क्षेत्रले सङ्खुवासभा, तेह्रथुम र ताप्लेजुङ जिल्ला गरी ५८५ वर्ग किलो मिटरभन्दा बढी क्षेत्रफल ओगटेको छ (चित्र १)। अरुण र तमोर नदीहरूको जलाधारबीचमा अवस्थित यो क्षेत्र सबैभन्दा लामो पर्वतश्रृङ्खलामध्ये एक हो। तीनजुरेले सङ्खुवासभा र तेह्रथुम जिल्लालाई समेटेछ भने मिल्के र जलजले तीन जिल्लाका सिमानामा पर्छन्। यस क्षेत्रको लम्बाइ (उत्तर-दक्षिण) करिब ३०-४५ कि.मि. र चौडाइ (पूर्व-पश्चिम) करिब ६-२५ कि.मि. छ। यस क्षेत्रले सङ्खुवासभाका सात, तेह्रथुमका दश र ताप्लेजुङका छ गा.वि.स.समेटेको छ (तालिका २)।

तालिका २ : टी.एम.जे. क्षेत्रका गा.वि.स.

जिल्ला	गा.वि.स.	टोल/बस्ती	क्षेत्रफल (वर्ग कि.मि)
सङ्खुवासभा	मादीमूलखर्क, नूनढाकी, सिद्धपोखरी, सभापोखरी, जलजला, तामाफोक, मावादिन (७)	७७	२७२.९५
ताप्लेजुङ	साँघु, ढुङ्गे साँघु, चाँगे, हाम्पाङ, फाकुम्बा, थिङ्लाबु (६)	८९	१४६.७७
तेह्रथुम	बसन्तपुर, सुनगाम, सोल्मा, जिरीखिम्ती, आम्बुङ, मोराहाङ, सिरजुङ, पौठाक, साम्द, खाम्लाजुङ (१०)	५२	१६५.५४
जम्मा	२३	२१८	५८५.२६

समुद्र सतहदेखि १७००-५००० मिटरमा अवस्थित यो क्षेत्र तल्लो हिमालमा पर्छ र धेरै फरक स्थान हुने क्षेत्रको प्रतिनिधित्व गर्दछ। क्षेत्रको ठूलो भाग (४२.४१%) मध्यम भिरालो (५-३०°), २६ प्रतिशतभन्दा बढी भाग ठाडो भिरालो (३०-४०°) र बाँकी ३१.४६ प्रतिशत भाग अति ठाडो भिरालो (४०° भन्दा बढी) छ। तल्लो भेगमा शीतोष्ण र माथिल्लो भेगमा हिमाली जलवायुलगायत यस क्षेत्रमा विभिन्न प्रकारका जलवायु छन्। उचाइवृद्धिसँगै तापक्रम घट्दै जाने हुँदा छोटै ठाडो दूरीमा पनि विभिन्न जलवायुक्षेत्र छन्। यी जलवायुक्षेत्र हुन्: न्यानो शीतोष्ण (औसत तापक्रम १५-२०° सेल्सियस), ठन्डा शीतोष्ण (३-१५° सेल्सियस) र हिमाली (०-१०° सेल्सियस)। यहाँ १०००-देखि २३०० मि.मि. -सम्म वर्षा हुन्छ भने औसत वर्षा करिब १६५० मि.मि. हुन्छ। क्षेत्रीय स्केलको दृष्टिकोणबाट यो क्षेत्र मनसुन जलवायुक्षेत्रमा पर्छ र यहाँ मौसमअनुसार वर्षा तथा तापक्रममा ठूलो भिन्नता पाइन्छ।

यहाँको भूउपयोग ढाँचालाई भौगोलिक अवस्थिति, जलवायु तथा सामाजिक कारक तत्वहरूले निर्धारण गर्छन्। मुलुकका अधिकांश भेगमा भैं यहाँ पनि कृषिभूमि, वन तथा चरन अत्यधिक रूपमा प्रयोग गरिएका छन्। सन् १०७०-को दशकका भूउपयोग तथाङ्कले विगत दुई वा बढी दशकमा खेतीपातीमा जमिनको क्षेत्र उल्लेख्य रूपमा नबढेको तर वनक्षेत्र भने उल्लेखनीय रूपमा बढेको बताउँछन्।

जीव जन्तुविविधता : उच्च भौगोलिक तथा जलवायुविविधता र विविध भूमिस्वरूपले सापेक्षिक रूपमा सानो क्षेत्रमा पनि विषम पर्यावरणीय धरातल तथा पर्यावरणीय प्रणालीविविधतालाई निर्धारण गर्न महत्वपूर्ण योगदान पुऱ्याएका छन्। यस क्षेत्रले वनस्पति, जीवजन्तु र तिनका वासस्थानको अद्वितीय जमात भएको पूर्वी हिमाली घाँसे मैदान र ठूला पात भएको जङ्गललगायत विश्वकै महत्वपूर्ण पर्यावरणीय क्षेत्रहरूको प्रतिनिधित्व गर्छ (बस्नेत, २०५७)।

यहाँको जीवजन्तुविविधतामा उपोष्ण, शीतोष्ण तथा हिमाली विशेषता भएका विभिन्न जङ्गली तथा घरपालुवा जनावर (जस्तै - चौराँ गार्ड) पर्छन्। यस क्षेत्रले हिउँ चितुवा (*Uncia uncia*), ध्वाँसे चितुवा (*Neofelis nebulosa*), चरी बाघ (*Felis bengalensis*), हाब्रे (*Ailurus fulgens*), कस्तूरी मृग (*Moschus chrysogaster*) हिमाली कस्तूरी बिरालो (*Paguma larvata*), लङ्गूर बाँदर (*Prebytis entellus*), चिनिया सालक (*Manis pentadactyla*), पहेंलो घाँटी भएको मलसाँप्रो (*Martes flavigula*) र घोरल

(*Nemorhaedus goral*) (यी मध्ये अधिकांश सी.आई.टी.ई.एस.सूचीमा पनि परिसकेका छन्)-जस्ता दुर्लभ तथा लोपोन्मुख ३०-भन्दा बढी स्तनधारी प्रजातिलाई वासस्थान प्रदान गर्छ। अन्य प्रजातिमा हिमाली भालु (*Selenarctos thibetanus*), सादा चितुवा (*Panthera pardus*), स्याल (*Canis aureus*), हिमाली थार (*Hemitragua jemlahicus*), भुक्ने मृग (*Muntiacus muntjak*) र पहरे बाँदर (*Macaca assamensis*) पर्छन्। यसरी नै यस क्षेत्रमा चराका २७४-भन्दा बढी प्रजाति छन्। काँडे भ्याकुर, हिमाली मोनाल तथा कालिज यस क्षेत्रका प्रमुख आकर्षण हुन्।

वानस्पतिक विविधता : वनस्पतिका २५०-भन्दा बढी प्रजाति भएको यो क्षेत्र सामान्यतः वानस्पतिक विविधता र विशेषतः गुराँसविविधताले सम्पन्न छ। यहाँ गुराँसका २५-भन्दा बढी प्रजाति छन्। यहाँ पाइने महत्वपूर्ण रूखप्रजातिहरूमध्ये केही देहायबमोजिम छन् : *Rhododendron species*, *Taxus baccata*, *Swertia chirayita*, *Schima wallichii*, *Castanopsis indica*, *Pinus roxburghii*, *Abies spectabilis*, *Alnus nepalensis*, *Juniperus species*, *Michelia doltsopu*, *Quercus semicarpifolia*, *Lyonia ovalifolia* आदि। यी प्रजातिलाई स्थानीय समुदायहरूले काठ वा गैरकाष्ठ वनपैदावारको रूपमा प्रयोग गर्छन्। यहाँ खाद्य महत्व भएका बोटविरुवाका ५०-भन्दा बढी प्रजाति छन्। उदाहरणका लागि चुत्रो (*Berberis aristata*), केसरी (*Mahonia napaulensis*) र ऐंसेलु (*Rubus ellipticus*) यहाँका प्रमुख खानयोग्य फलफूल हुन्। स्थानीय वासिन्दाहरूले उनिउँ (*Dryopteris species*) तथा भ्याउ (*Unsea species*, *parnellia species/Ramellina species*)-का विभिन्न प्रजातिलाई खाद्य तथा औषधीको रूपमा प्रयोग गर्छन्। यस क्षेत्रमा व्यापक रूपमा प्रयोग गरिने केही औषधीजन्य बोटविरुवा यी हुन् : बिख्मा (*Aconitum palmatum*), बिख (*Aconitum ferox*), तीतेपाती (*Artemisia dubia*), बूढोखाट (*Astible rivularis*), पाखनवेद (*Bergenia ciliata*), जटामसी (*Nardostachys jatamasi*), पाँचऔँले (*Dactylorhiza hatagirea*), मजिठो (*Rubia manjith*), चिराइता (*Swertia chirayito*), हडचुर (*Viscum album*), टिम्मुर (*Zanthoxylum armatum*), सौँप (*Pimpinella species*), चमसुर (*Lepidium sativum*), चिडीफिड (*Heracleum nepalens*) र खनक्पा (*Evodia fraxinifolia*)। लिम्बु र राई समुदायका वासिन्दाहरूले लिम्बु-याङ्गेन (*Parmellia species*) जातीको भ्याउलाई विभिन्न खाद्य परिकार बनाउन प्रयोग गर्दछन्। सबै जातिका मानिसहरूले प्रायजसो सम्पूर्ण कार्यहरूमा अन्य प्रजातिहरू जस्तै तीतेपाती (*Artemisia dubia*) गुराँस (*Rhododendron anthopogon*) र धूपी (*Juniperus species*) का वनस्पति प्रायसः धुप बाल्नको/धुपनको लागि प्रयोग गर्दछन्। यी विरुवाहरू प्रायजसो स्थानीय वैद्यहरू (धामी/भाक्त्री, लामा, फेदङ्गमा) ले विशेषगरी भूतप्रेतको आत्माले हानी गर्छ भन्ने कुरीतिबाट बचाउन गरिने धार्मिक परम्परामा पूजा गर्दा प्रयोग गर्दछन्। टीएमजे क्षेत्रका स्थानीय वासिन्दाहरूले लालिगुराँस (*Rhododendron arboreum*), सुनपाती (*Rhododendron anthopogon*), उतिस (*Alnus nepalensis*), खर्सु (*Quercus semicarpifolia*), डाले कटुस (*Castanopsis indica*), अङ्गेरी (*Lyonia ovalifolia*), र गोब्रे सल्लो (*Abies spectabilis*) जातीका बोटविरुवाहरू दाउराको लागि व्यापक रूपमा प्रयोग गर्ने गरेको पाइन्छ। यस क्षेत्रमा उच्च मूल्य भएका औषधीजन्य विरुवाहरू जस्तै *Taxaceae* परिवारको फुल नफुल्ने वनस्पतिको एक प्रजाती *Taxus baccata* पनि पाइन्छ। यहाँ *Lycopodiaceae* परिवारका वनस्पती नागवेली/सुनठरने (*Lycopodium clavatum*) पनि पाइन्छन्।

पारिस्थितिक प्रणाली तथा वासस्थानविविधता : प्राकृतिक पारिस्थितिक प्रणालीहरूमा जङ्गल, गौचरन, घाँसे मैदान, सिमसार (नदी तथा पोखरी), चट्टान तथा बाँझो क्षेत्र पर्छन् (तालिका ३)। टी.एम.जे.क्षेत्र नेपालका सिमचरन क्षेत्रमध्ये सबैभन्दा ठूला सम्भाव्य पारिस्थितिक चरन क्षेत्र प्रणालीमध्ये एक हो। यस क्षेत्रको कुल ५८,५२७ हेक्टरमध्ये अनुमानित ६,५५५ हेक्टर (करिब ११%) जमिन घाँसेक्षेत्र अर्थात् हिमाली तथा उपहिमाली खर्क (३००० मिटरभन्दा माथि), शीतोष्ण खर्क (२०००-३००० मिटर) र उपोष्ण खर्क (२००० मिटरभन्दा मुनि)-अन्तर्गत पर्छ (ओली, २०५९)। यी घाँसे मैदानमा प्रजातिको बनोट तथा समुदायको संरचना उल्लेखनीय रूपमा भिन्न भएको हुँदा चरिचरनमा पर्ने चाप पनि भिन्न छ। उपहिमाली तथा उपोष्ण खर्कबीच पशुहरूको आवतजावतका लागि करिडोरको रूपमा काम गर्नुपर्ने हुँदा शीतोष्ण खर्कहरूमा सबैभन्दा बढी हास आएको थियो। यसरी नै ठूलो सङ्ख्यामा भएका पशुपंक्षी तथा जङ्गली प्रजाति उही खर्कमा चर्ने हुँदा त्यस्ता खर्कको अवस्थामा विभिन्न कारणले हास आएको छ। तीनजुरेको विटमा अवस्थित तेह्रभन्दा बढी उपजलाधार र विभिन्न आकारका ३३ पोखरीले यस क्षेत्रका कैयौँ वनस्पति तथा जीवजन्तुलाई महत्वपूर्ण वासस्थान, खानको लागि र सिँचाई गर्नको लागि पानीको स्रोत र धार्मिक तथा आध्यात्मिक मूल्य भएका स्थान प्रदान गरेका छन्। जलजले हिमालको सभापोखरी, नुनढाकीको गुफापोखरी र तीनजुरे पहाडको लामपोखरी यहाँका केही महत्वपूर्ण पोखरी हुन्।

प्रमुख जलाधारहरूमा तेह्रथुम जिल्लाका (१) लम्बु (वसन्तपुर, सुनगाम), (२) पिड्वा (सोल्मा, जिरीखिम्ती), (३) ताङ्माया (आम्बुङ, मोराहाङ्ग), (४) खोरुङ्गा (श्रीजुङ्ग, पौठाक) र (५) कोया (खम्बालुङ्ग, सम्दु) र (६) सोबुवा (हाम्पाङ्ग), ताप्लेजुङ्ग जिल्लाका (१) माङ्माया (दुङ्गेसाँघु, साँघु), (२) नेरुवा (साँघु, फाकुम्बा) र (३) मैवा (फाकुम्बा, थिङ्गलाबु) र सङ्खुवासभा जिल्लाका (१) सभा (सभापोखरी), (२) हेवा (सिद्धपोखरी), जलजला), (३) पिलुवा (मावादिन, नुनढाकी) र (४) माया (तामाफोक, मादीमूलखर्क) पर्छन्।

तालिका ३ : टी.एम.जे.क्षेत्रको जङ्गलका प्रकार

क्षेत्र	जङ्गलका प्रकार	कैफियत
उपोष्ण क्षेत्र (२००० मिटरभन्दा मुनि)	उपोष्ण जङ्गलहरू २००० मिटरभन्दा मुनि र नदीउपत्यकाहरूमा छन् । अरुण र तमोर उपत्यकाका उत्तरी तथा दक्षिणी मोहडामा फैलिएका यी जङ्गलमा <i>Schima-castanopsis</i> प्रजातिको बाहुल्य छ । उत्तिस प्रायः सिम तथा अस्थायी क्षेत्रहरूमा पाइन्छ ।	जैविक विविधताले धनी
शीतोष्ण क्षेत्र (२०००-३००० मिटर)	शीतोष्ण जङ्गलहरू न्यानो गृष्म र चिसो हिउँद भएको जलवायुमा २००० देखि ३००० मिटरको उचाइमा पाइन्छन् । यी जङ्गलमा निम्न पर्छन् : (क) १९००-२६०० मिटरको उचाइमा पूर्वी हिमाली खसुजाति (बाँफ, फलाँट), ठूला पात भएको जङ्गल, (ख) २६००-३००० मिटरमा गुराँसका परिपक्व जङ्गल र (ग) २६००-३००० मिटरमा चौकी, तीनजुरे र मिल्केडाँडामा देखिएका गुराँस र फिरीफरेको मिश्रित जङ्गल ।	गुराँसलगायत अन्य प्रजातिको उच्च विविधता भएको क्षेत्र
उपहिमाली क्षेत्र (३०००-४००० मिटर)	उपहिमाली क्षेत्र (३०००-४००० मिटर)-का जङ्गलमा <i>Abies spectabilis</i> , <i>Betula utilis</i> र <i>Aconitum species</i> र <i>Picorhiza scrophulariiflora</i> , <i>Rheum species</i> , <i>Dactylorhiza hatagirea</i> र <i>Nardostachys grandiflora</i> -जस्ता ठूलो संख्याका अनेकौँ औषधीय तथा सुगन्धित वनस्पति पर्छन् ।	जडिबुटी तथा सुगन्धित बोटबिरुवाको उच्च विविधता
हिमाली क्षेत्र (४००० मिटरभन्दा माथि)	हिमाली क्षेत्र ४००० देखि ५००० मिटरबाट सुरु हुन्छ र यहाँ गुराँसका होचा फाडी र हिमाली घाँसे मैदान हुन्छन् ।	जडिबुटी तथा सुगन्धित बोटबिरुवाको उच्च विविधता

करिडोर तथा सम्पर्क : जनवादी गणतन्त्र चीनको स्वायत्त क्षेत्र तिब्बतको भोमोलोड्मा प्रकृति आरक्षसँग गाँसिएका मकालु-वरुण राष्ट्रिय निकुञ्ज (एम.बी.एन.पी.) र कञ्चनजङ्घा संरक्षणक्षेत्र (के.सी.ए.)-जस्ता विभिन्न व्यवस्थापन प्रणालीका दुई संरक्षित क्षेत्रबीच रहेको पवित्र हिमाली भूदृश्य (एस.एच.एल.) मा टी.एम.जे.क्षेत्र अवस्थित छ । के.सी.ए. भुटानको जैविक संरक्षण कम्प्लेक्समार्फत नेपाललाई भारत, चीन र भुटानसँग जोड्ने विशाल कञ्चनजङ्घा भूदृश्यको एक अंश हो (डब्लू.डब्लू.एफ., २०५७) । टी.एम.जे.को भूदृश्यले एम.बी.एन.पी. र के.सी.ए.सँग संलग्नता निर्वाह गर्ने हुँदा यिनका चुनौती तथा विकल्पमा पनि हिस्सेदार हुन्छ । उदाहरणका लागि यसले प्राकृतिक करिडोर तथा सम्पर्कमार्फत दुवै निकुञ्जमा विद्यमान वन्यजन्तुलाई तितरबितर हुन भूमि प्रदान गर्छ ।

जनसङ्ख्यावृद्धि : तेइस गा.वि.स.का १२८ भन्दा बढी टोलमा रहेका ८,८९२ परिवारको जनसङ्ख्या ५२,००० छ । जनसङ्ख्यावृद्धि दर ०.६८ प्रतिशतभन्दा कम छ, जुन राष्ट्रिय दर (२.०८%)-भन्दा निकै कम हो (केन्द्रीय तथ्याङ्क विभाग, २०५८) । शिशु तथा मातृ मृत्युदर उच्च छ । क्षेत्रको आर्थिक रूपमा सक्रिय अनुमानित जनसङ्ख्या २०५८-मा २२,८४८ (करिब ४४%) थियो । जनसङ्ख्यावृद्धिमा बसाइँ सराइले महत्वपूर्ण भूमिका निर्वाह गर्छ र नाजुक प्राकृतिक स्रोतहरूमा चाप घटाउँदै पर्वतीय समुदायहरूको दिगो जीविकोपार्जनका लागि 'सेफ्टी भल्भ' (सुरक्षा कपाट)-को पनि काम गर्छ । बसाइँ सराइ अस्थायी वा मौसमी हुन्छ । रोजगारी, शिक्षा, स्वास्थ्योपचार आदिको खोजीमा यस क्षेत्रबाटवाहिर बसाइँ सराइ हुन्छ । प्राकृतिक स्रोतमाथि कति चाप छ भन्ने बुझ्न जनसङ्ख्यावृद्धि एक महत्वपूर्ण सूचक हो । यस क्षेत्रको जनसङ्ख्यावृद्धिका मुख्य विशेषता निम्न छन् : क) निम्न जनसङ्ख्यावृद्धि, ख) पुरुषको भन्दा महिलाको सङ्ख्या बढी, ग) उच्च बसाइँ सराइदर र घ) बस्ती तथा घरधुरीको बढ्दो सङ्ख्या (यसले जङ्गल, घाँसे मैदान र कृषिभूमिजस्ता स्थानीय स्रोतमाथि बढ्दो चापतर्फ पनि औँल्याउँछ ।) ।

जनजाति, संस्कृति तथा सम्पदा : टी.एम.जे. क्षेत्र जनजातीय, सांस्कृतिक तथा धार्मिक विविधताका लागि चिनिन्छ । यहाँ आफ्नै सांस्कृतिक र धार्मिक चलन, परम्परा तथा भाषा भएका दशभन्दा बढी जनजातिको बसोवास छ । यहाँका बहुसङ्ख्यक बासिन्दा राई तथा लिम्बू समुदायका छन् । यहाँ बाहुन तथा छेत्री (३५%), शेर्पा तथा भोटे (७%) र तामाङ (५%) पनि बस्छन् । नेवार, कामी, दमाई र सार्कीजस्ता अन्य जातका बासिन्दा पाँच प्रतिशतमात्र छन् । यहाँ जात तथा धर्मअनुसार विभिन्न चाड-पर्व मनाइन्छन् । दसैं-तिहार, बैशाखे पूर्णिमा, ल्होसार, पुसे मेला, बैशाखे मेला र फागु मेला आदि यहाँका चाड-पर्व हुन् । यसरी नै यो क्षेत्रमा मात्र राईको चण्डीनाच र लिम्बूका धाननाच र छ्याप्रुङनाच हेर्न पाइन्छ । यहाँ अनैकौं धार्मिक तथा सांस्कृतिक सम्पदास्थल छन् । सभापोखरी, गुफापोखरी, सिंहदेवी, सिद्धकाली, गौखुरीधाम र पाथीभरा मन्दिर यहाँका महत्वपूर्ण धार्मिक स्थल हुन् । एक किंवदन्तीअनुसार गुफापोखरीमा आराध्यदेव महादेव बस्थे । यसरीनै महाभारतका पाण्डवसँग सम्बद्ध भीमसेनशिलाबारे अर्को किंवदन्ती छ ।

अर्थतन्त्र : कृषि, पशुपालन र व्यवसाय निर्वाहमुखी अर्थतन्त्रका प्रमुख स्रोत हुन् । नब्बे प्रतिशतभन्दा बढी परिवार कृषि तथा पशुपालनमा प्रत्यक्ष वा परोक्ष रूपमा संलग्न छन् । धान, मकै, कोदो, फापर, जौ, खाद्यान्नबाली, तेलहनबाली र विभिन्न तरकारी र फलफूल आदि उग्र अवस्थाको जलवायु सहन सक्ने यहाँका प्रमुख कृषिबाली हुन् । तर कृषि उत्पादन सबै आधारभूत आवश्यकता परिपूर्ति गर्न पर्याप्त छैन । दक्षिणी भेगमा सीमित सिँचाई सुविधा प्रयोग गरी वा सिँचाईविना नै खाद्यान्न उत्पादन गरिन्छ । फलफूल उत्पादनलाई प्रविधि, पहुँच तथा बजारले सीमित गरेको छ । रोग तथा कीराको अति नै जोखिम छ । हालसालै अलैंची तथा अन्य नगदे बालीको खेती, मौरीपालन र घरेलु उद्योगले स्थानीय अर्थतन्त्र र रोजगारीमा उल्लेखनीय परिवर्तन ल्याएका छन् । आम्दानी, रोजगारी र कृषिका लागि मल उपलब्ध गराई समुदायको जीविकोपार्जनमा उल्लेख्य भूमिका निर्वाह गर्ने अर्को आर्थिक क्रियाकलाप पशुपालन हो । यहाँ कृषि भूमिभन्दा बढी चरन तथा जङ्गल (तालिका ४) भएको हुँदा समुदायहरू प्रमुख जीविकोपार्जन स्रोतका लागि पशुपालनतर्फ आकर्षित भएका छन् । टी.एम.जे.क्षेत्रको अधिकांश भाग चिसा र सुक्खा पहाडअन्तर्गत पर्ने हुँदा पशुपालनको अलावा अन्य विकल्प छैन । स्थानीय कृषकहरू थोरै लगानीमा धेरै प्रतिफल दिने स्वदेशी नस्लका गाई, बाखा, भेडा, सुँगुर तथा कुखुरा पाल्छन् ।

कृषि र पशुपालनबाहेक जडिबुटी तथा सुगन्धित बोटबिरुवालगायत गैरकाष्ठ वनपैदावार स्थानीय जनताको आम्दानीको अर्को स्रोत हुन् । यो क्षेत्र गैरकाष्ठ वनपैदावारले सुसम्पन्न छ । तेह्रथुमको वसन्तपुरले गैरकाष्ठ वनपैदावारका लागि यस क्षेत्रकै विभिन्न 'रोडहेड' व्यापारिक शहरहरूमध्ये एक शहरको रूपमा काम गरिरहेको छ (एडवार्ड्स, २०५३) । वनस्पतिका १७०-भन्दा बढी प्रजाति खाना, मसला, औषधी, ट्यानिन, गम, खोटो, धूप, रेसा, इन्धन, रङ्गोत तथा निर्माणसामग्रीमा प्रयोग गरिन्छन् । यहाँ पाइने Taxaceae परिवारको *Taxus baccata* उच्च कोटीको औषधीय वनस्पति हो । यसरी नै यहाँ पाइने चिराइतो (*Swertia chirayito*), जटामसी (*Nardostachys jatamasi*), पाँचऔँले (*Dactylorhiza hatagirea*), नागवेली/सुनठग्ने (*Lycopodium clavatum*) आदि उच्च कोटीका गैरकाष्ठ वनपैदावार हुन् ।

तालिका ४ : टी.एम.जे. क्षेत्रको भूउपयोग ढाँचा

भूउपयोगका प्रकार	२०५८		२०४१		परिवर्तन (%)
	क्षेत्रफल (वर्ग कि.मि.)	%	क्षेत्रफल (वर्ग कि.मि.)	%	
कृषिभूमि	१४०.९७	२४.०९	१३७.५१	२३.९	+०.६
जङ्गल	३४६.१३	५९.१४	२९२.२८	४९.९४	+९.२
भन्नाडी	३०.०३	५.१३	७५.२३	१२.८५	-७.७२
घाँसे मैदान	६१९	११२	७६.१५	१३.०१	-१.०१
अन्य (जलाशय, चट्टान र पहिरो)	२.५९	०.४४	४.०९	०.७०	-०.३७
जम्मा	५८५.२६	१००.०	५८५.२६	१००	

पूर्वाधार : खानेपानी, स्वास्थ्य र शिक्षा यहाँका आधारभूत सेवा हुन् । यहाँ पर्याप्त मात्रामा खाने खानेपानी आपूर्ति हुन्छ । विशेष गरी पाँचपोखरीमा पानीको अति समस्या छ । यहाँ १२ उपस्वास्थ्य चौकी छन्, तर यिनले दिने सेवा दक्ष कर्मचारी, सीमित औषधीआपूर्ति र अपुग उपकरणका कारण अति नै गुणस्तरहीन छ । यस क्षेत्रमा ९१ भन्दा बढी विद्यालय (७१ प्राथमिक, १८ माध्यमिक र २ उच्च माध्यमिक) छन्, तर अधिकांशमा आधारभूत भौतिक सुविधाहरू छैनन् । महिला साक्षरतादर २९.९२ प्रतिशत सहित वयस्क साक्षरतादर (४४.५५) उच्च छ । जनताको जीवनशैली, अर्थतन्त्र र वातावरणमा परिवर्तन ल्याउन पूर्वाधार विकासको महत्वपूर्ण अङ्ग मानिने सडकसञ्जाल कमसल छ । यहाँ अनेकौँ गोरेटो बाटा छन् जो महत्वपूर्ण पर्यटकीय स्थलहरूसँग जोरिएका छन् । यी गोरेटामा निम्न पर्छन् : (क) टुटे देउराली, पाँचपोखरी, तीनजुरे देउराली, चौकी, मङ्गलबारे, लामपोखरी र गुफा हुँदै सभापोखरीसम्म जाने वसन्तपुरको मूल गोरेटो, (ख) गोर्जा, चाँगे र दोभान हुँदै गुफापोखरी र ताप्लेजुडसम्म जाने वसन्तपुरको अर्को गोरेटो र (ग) ओलाङ्चुङगोला र तिब्बतसम्म जाने दोभानको गोरेटो । जम्मा १४ हुलाक कार्यालय र बजारकेन्द्रित दूरसञ्चार सेवा मात्र भएको यस क्षेत्रमा सञ्चार सुविधा सीमित छ ।

सबै घरायसी प्रयोजनका लागि यहाँका जनता दाउरामा निर्भर भए पनि पेल्ट्रक सेटजस्ता वैकल्पिक ऊर्जास्रोत लोकप्रिय हुन थालेका छन् । मादीमूलखर्क, गुफापोखरी र अन्य ठाउँमा जडान गरिएका पेल्ट्रक सेटले ६२५ भन्दा बढी परिवारलाई विद्युत आपूर्ति गर्छन् । यसरी नै यस क्षेत्रमा सुधारिएको चुलोलाई सहर्ष प्रयोगमा ल्याइएको छ । १६०० र १५०० किलोवाटभन्दा बढी क्षमता भएका लघु जलविद्युत परियोजनाले क्रमशः तेह्रथुम र सङ्खुवासभा जिल्लाका अधिकांश परिवारलाई विद्युत आपूर्ति गर्छन् । राष्ट्रिय विद्युत प्रसारण लाइनले यो क्षेत्रलाई पनि समेटिसकेको छ । यसका अतिरिक्त तेह्रथुमका कोया खोला र लुबु खोला र सङ्खुवासभाका हिन्वा खोला, माया खोला, पिलुवा खोला र अप्सवा खोलाबाट जलविद्युत उत्पादन गर्न सकिने प्रबल सम्भावना छ ।

पर्यटन तथा पर्यटनउपज : शानदार प्राकृतिक भूदृश्य तथा सांस्कृतिक सम्पदा भएको यस क्षेत्रमा पर्यावरणीय पर्यटन विकासको ठूलो सम्भावना छ । अद्वितीय गुराँसजङ्गल, दुर्लभ तथा लोपोन्मुख वन्यजन्तु तथा पक्षिप्रजाति, औषधीय तथा सुगन्धित वनस्पति र कञ्चनजङ्घा, मकालु र कुम्भकर्ण हिमालका विस्तीर्ण दृश्यजस्ता जैविक र भौतिक विविधताले सम्पन्न यहाँका केही भूदृश्य हुन् । विभिन्न जनजातिको उपस्थितिले यहाँका सामाजिक-सांस्कृतिक विविधतालाई प्रतिबिम्बित गर्छ । यसका अतिरिक्त यो क्षेत्र कञ्चनजङ्घा संरक्षणक्षेत्र र मकालु-बरुण राष्ट्रिय निकुञ्ज जाने बाटोमा पर्ने हुँदा यसले पर्यटक तथा वन्यजन्तुका लागि करिडोरको काम गर्छ । सडकसम्पर्क (विराटनगर-धरान-वसन्तपुर) ले आन्तरिक तथा बाह्य पर्यटकलाई गन्तव्यमा पुग्न सजिलो तुल्याएको छ । वसन्तमा फुल्ने गुराँस र हिउँदमा पर्ने हिउँले आन्तरिक तथा बाह्य दुवै पर्यटकका लागि पर्यटनउपजका रूपमा काम गर्छन् । पर्यटनउपजको विविधीकरण स्तरीय पर्यटकहरूलाई आकर्षित गर्ने उत्कृष्ट उपायहरूमध्ये एक हो । कृषि पर्यटन पर्यटन विविधीकरणको अर्को आयाम हुन सक्छ । यस्तो पर्यटनमा युरोप, अमेरिका तथा अस्ट्रेलिया र नेपालका धरान, विराटनगर र भ्वापाका पर्यटक सहभागी हुन सक्छन् । अहिले भइरहेको पर्यटक आगमन भविष्यमा बढ्ने सम्भावना छ । पर्यटक आगमनमा हुने वृद्धि स्थानीय जनताका लागि आम्दानीको वैकल्पिक स्रोत हुन सक्छ । (टी.एम.जे.क्षेत्रको सडकसञ्जाल र पहुँचका लागि अनुसूची १ हेर्नुहोस् ।)

दृश्य तथा दृश्यावली : टी.एम.जे.क्षेत्रमा पर्यटकीय गन्तव्यका सम्भावना भएका प्राकृतिक सौन्दर्य तथा सौन्दर्यजन्य मूल्यमान्यताले सम्पन्न अनेकौँ ठाउँ छन् । यिनमा गुराँसहरू भएका तीनजुरे-मिल्के-जलजले पर्वत श्रृङ्खला, जलजले हिमाल, तमोर र अरुण नदी तथा उपत्यका, ह्यात्रुङ भर्ना र घना जङ्गलहरूको विविधता पर्छन् । अन्य क्षेत्रहरूमध्ये उत्तरमा गोठ खोला र दक्षिणमा धनकुटालाई जोर्ने डाँडाहरूमा गुराँसजङ्गलको उत्कृष्ट आरक्ष भएको प्रतीत हुन्छ (मिल्लेभिल्ले, २०५९) । तीनजुरे-मिल्के-जलजलेका विभिन्न ठाउँबाट कञ्चनजङ्घा तथा मकालु पर्वतश्रृङ्खलाका शानदार दृश्य हेर्न सकिन्छ । यसरी नै तीनजुरे र मेंचायन डाँडाबाट सूर्योदय तथा सूर्यास्तका मनमोहक दृश्य हेर्न सकिन्छ । यसका अतिरिक्त तीनजुरेको सिरानमा रहेको पाथीभरा मन्दिर (२८०० मिटर) र सभापोखरी पर्यटकहरूका लागि अन्य आकर्षक स्थल हुन् ।

४. संरक्षणका लक्ष्य हासिल गर्नमा बाधाअवरोध

कुनै पनि संरक्षित क्षेत्रको प्राथमिक उद्देश्य प्राकृतिक तथा सांस्कृतिक स्रोतको संरक्षण र व्यवस्थापन यस्तो ढङ्गले गर्ने हो जसले गर्दा ती स्रोतको दिगो रूपमा उपभोग गर्न स्थानीय समुदायको पहुँच हुन सकोस् । उपप्रणालीहरू (जलाशय) एक-आपसमा अन्तरसम्बन्धित हुने हुँदा स्थानीय समुदायको जीविकोपार्जनको हकमा भूदृश्यस्तरीय संरक्षण सबैभन्दा व्यावहारिक तथा प्रभावकारी तरिका हो । यसैकारण हालको संरक्षित क्षेत्रको यो अवधारणा स्थानीय तथा जनजाति समुदायको सक्रिय, सूसूचित तथा जवाफदेही सहभागितासहित भूदृश्यस्तरीय योजनातर्जुमामा आधारित छ । टी.एम.जे. क्षेत्र, जसलाई के.सी.ए.-को उदाहरण अङ्गीकार गर्दै समुदायद्वारा संरक्षित गुराँस संरक्षणक्षेत्रको रूपमा प्रस्ताव गरिएको छ, त्यसमा प्राकृतिक स्रोतव्यवस्थापन र सांस्कृतिक सम्पदाको संरक्षण एवम् सामुदायिक विकासका लक्ष्य हासिल गर्न एकीकृत संरक्षण तथा सामुदायिक विकास कार्यक्रम (आई.सी.डी.पी.) र पर्यावरणीय पर्यटनलाई साधनको रूपमा मनन गरिएको छ । संरक्षणका लक्ष्य हासिल गर्न निम्न बाधाअवरोध छन् :

१. वैधानिक संस्थागत व्यवस्थाको अभाव,
२. सीमाङ्कनको अभाव,
३. वासस्थान तथा तिनका स्रोतमा क्षति,
४. सांस्कृतिक सम्पदाको अपर्याप्त जगेर्ना/संरक्षण,
५. जीविकोपार्जनका वैकल्पिक उपायको अभाव,
६. पर्यटन विकासका लागि पूर्वाधारजन्य कठिनाइ,
७. समुदायमा गुणस्तरहीन सेवा ।

वैधानिक संस्थागत व्यवस्थाको अभाव : संरक्षणका लक्ष्य तथा उद्देश्यको व्यवस्था हासिल गर्न टी.एम.जे.क्षेत्रलाई एक कानुनी नमुना र प्रशासनिक व्यवस्थाको आवश्यकता छ । अर्थात् क्षेत्रलाई व्यवस्थापन गर्न सम्बन्धित जिल्लाहरूका सरोकारवालालाई प्रतिनिधित्व गर्ने खालको समुदायमा आधारित संस्था उपयुक्त हुन्छ । टी.एम.जे.क्षेत्रप्रति उत्तरदायी हुने स्थानीय समुदायका सङ्गठित समूहहरूको एक वैधानिक संस्था सिर्जना गर्नु जरुरी छ । यस्तो संस्थाको उदाहरण अनुसूची १-मा प्रस्तुत गरिएको छ । वातावरणीय संरक्षण ऐन २०५४-अन्तर्गत वातावरणीय संरक्षणक्षेत्रको रूपमा टी.एम.जे.को वर्तमान स्थितिले उपलब्ध प्राकृतिक स्रोत उपभोग गर्न स्थानीय समुदायलाई बन्देज गरेको छ ।

सीमाङ्कनको अभाव : प्रस्तावित संरक्षित क्षेत्रले समेटेको क्षेत्रफल निर्धारण नभएको हुँदा विशेष गरी वसन्तपुरदेखि गुफापोखरीसम्म जङ्गलफडानी र अतिक्रमण भइरहेका छन् । सिमाना, नियमावली, आधारभूत सूचना र कोषको अभावका कारण त्यस क्षेत्रको वन तथा वनस्रोतमा ह्रास आएको छ ।

वासस्थानमा तथा तिनका स्रोतमा क्षति : प्रजातिहरू तथा तिनका वासस्थानको उच्च विविधतासहितको विशेषताका कारण टी.एम.जे.क्षेत्रको जैविक विविधता अतुलनीय छ । यहाँ गरिएको अन्वेषणअनुसार स्तनधारी जन्तुका ३० प्रजाति छन् भने चराका २७४ प्रजाति छन् । विश्वमै खतरामा परेको डाँफे चराका लागि पनि यो क्षेत्र चिनिन्छ । यहाँ भएका असरीसृपहरू, माछा र मेरुदण्ड विहीन जन्तुहरूको अभिलेख चित्तबुझ्दो छैन । यसरी नै वन्यजन्तु र घरपालुवा जनावरहरूका अन्य पक्ष र अन्तर्क्रिया पनि राम्ररी बुझिएको छैन । उदाहरणका लागि बैठकहरूमा सहभागीहरूले वन्यजन्तुहरूले घरपालुवा जनावर तथा बालीनालीलाई क्षति पुऱ्याउने गरेको गुनासो पोखेका थिए । यो क्षेत्र उपोष्णीय, शीतोष्णीय र हिमाली अवयवसहितको

वानस्पतिक विविधता (विशेष गरी गुराँस) ले पनि सम्पन्न छ । दुई सय पचासभन्दा बढी वानस्पतिक प्रजातिमध्ये ६० परिवारभित्र पर्ने १७० भन्दा बढी प्रजाति काठका र खाद्य, औषधीय तथा धार्मिक महत्वका छन् । मानववस्ती विस्तार, पूर्वाधार विकास (विशेष गरी सडक), अनियन्त्रित तथा अदिगो बालिनाली भित्र्याउने अभ्यास, वनफडानी र स्रोतहरूको अचाक्ली उपभोगका कारण जङ्गल, चरन र सम्बन्धित पर्यावरणीय प्रक्रिया गम्भीर खतरामा छन् । यसरी नै मानिसबाट हुने बाधाअवरोध, वन्यजन्तुलाई पुऱ्याइने क्षति, गैरकानुनी शिकार, स्रोतको अचाक्ली उपभोग र सामुदायिक वनका लागि गरिने जग्गा अतिक्रमणले यस क्षेत्रमा वासस्थानहरूको विनाश र ह्रास भइरहेको छ । फलस्वरूप रुचिकर प्रजातिहरू पनि मासिँदै छन् ।

सांस्कृतिक सम्पदाको अपर्याप्त जगेर्ना संरक्षण : हजारौं वर्षदेखिको हुँदैआएको सहविकासका कारण सांस्कृतिक सम्पदा तथा धर्मले जैविक विविधतासंरक्षणमा महत्वपूर्ण भूमिका निर्वाह गर्छन् । कुनै पनि सांस्कृतिक वा धार्मिक चलनका लागि वनस्पति वा जीवजन्तुका प्रजाति आवश्यक हुने हुँदा सो आवश्यकताले यस्ता प्रजातिको जगेर्ना सुनिश्चित गर्न सक्छ, किनभने (क) उनीहरूले प्रत्यक्ष रूपमा सरोकार राख्ने जनजाति वा समुदायबाट संरक्षण पाउँछन्, (ख) संरक्षणका लागि परम्परागत ज्ञान उपलब्ध हुन्छ । तसर्थ यस क्षेत्रका जनजातीय र सांस्कृतिक विविधता दिगो प्राकृतिक स्रोतसंरक्षण तथा व्यवस्थापनका लागि मात्र होइन, सांस्कृतिक पर्यटनप्रवर्द्धनका लागि पनि मूल्यवान् सम्पत्ति हुन् । तर, सामाजिक-सांस्कृतिक सम्पदासंरक्षण, सौन्दर्यजन्य क्षेत्रको सम्भार, परम्परागत ज्ञान, सीप, अभ्यास तथा भाषामा अपर्याप्त ध्यान र किपट प्रणालीजस्तो अस्पष्ट भूमिस्वामित्वका कारण स्रोतसंरक्षण पछि परेको छ ।

जीविकोपार्जनका वैकल्पिक उपायको अभाव : यस क्षेत्रको अर्थतन्त्र मूलतः कृषि तथा पशुपालनमा आधारित छ । यी दुवै पेसा निर्वाहमुखी मात्र छन् । गैरकृषि रोजगारीमा संलग्न हुने अवसर न्यून छ । परम्परागत कृषि र पशुपालन आधारभूत आवश्यकता परिपूर्ति गर्न पर्याप्त छैनन्, किनभने (क) कृषियोग्य जमिन सीमित (करिब २४%) र ससाना टुकामा विभाजित छ, (ख) जमिनको अधिकांश भाग चिसो हिमाली क्षेत्रमा पर्छ र (ग) सडक, सञ्चार र सिँचाइ सुविधा र प्रविधिको पूर्वाधार गुणस्तरीय नहुँदा यो क्षेत्र दुर्गम छ । यसका अतिरिक्त रोग तथा कीराबाट हुने जोखिम उच्च छ । यसै सन्दर्भमा, परम्परागत अभ्यासको वृद्धि र आमदानीका स्रोत विविधिकरण गर्नु आवश्यक छ । हालसालै पर्यटन, गैरकाष्ठ वनपैदावार, अलैची तथा अन्य नगदे बालीको खेती, मौरीपालन र घरेलु उद्योगले स्थानीय अर्थतन्त्र र रोजगारीमा उल्लेखनीय परिवर्तन ल्याएका छन् । दशौं पञ्चवर्षीय योजना, राष्ट्रिय कृषि नीति र दीर्घकालीन कृषि योजनाले सम्भावित र प्रस्तावित व्यावसायिक कृषि विकासलाई ग्रामीण गरिबी निवारणको प्रमुख रणनीतिको रूपमा मान्यता दिएका छन् । उचित व्यवस्थापन, बालिनाली भित्र्याउने तरिका व्यवस्थित र प्रभावकारी अनुगमन भएमा त्यस क्षेत्रका गैरकाष्ठ वनपैदावारहरू आमदानीका भरपर्दा स्रोत खासगरी नगद रकमका लागि हुन सक्छन् । थोरै र ससाना टुक्रा जग्गामा परम्परागत आकासे खेतीको भरमा गरिने निर्वाहमुखी कृषि प्रणाली, पशुपालन, स्थानीय प्रजातिलाई खतरामा पार्ने विदेशी प्रजातिको प्रयोग र प्राकृतिक प्रकोप (जस्तै- बाढी, खडेरी, पहिरो, भूक्षय, हिमपात आदि) स्थानीय समुदायको जीविकोपार्जन सुधार गर्नमा आइलाग्ने बाधाअवरोध हुन् ।

पर्यटन विकासका लागि पूर्वाधारजन्य कठिनाइ : पर्यटनलाई विकासविधिको रूपमा लिइन्छ । यसले वातावरणीय सचेतना तथा शिक्षा मात्र प्रवर्द्धन गर्दैन, विशेष गरी ग्रामीण गरिबी निवारणमा पनि भूमिका निर्वाह गर्छ । यसले स्थानीय समुदायलाई गुणात्मक रूपमा लाभ प्रदान गर्न सक्दछ । नेपालको पर्यावरणीय पर्यटन निम्न तीन तर्कमा आधारित छ : (क) योजनातर्जुमा तथा व्यवस्थापनमा जनसहभागिता प्रवर्द्धन गर्ने, (ख) अन्तरसामुदायिक विकास, प्रकृतिसंरक्षण र पर्यटकीय सम्बन्ध बढाउने र (ख) समुदायको जीवनको आधार मानिने स्रोतहरूको संरक्षण गर्न पर्यटनबाट प्राप्त आमदानी प्रयोग गर्ने । भौतिक, जैविक तथा सामाजिक- सांस्कृतिक परिवेशका कारण यस क्षेत्रमा पर्यावरणीय पर्यटनको प्रबल सम्भावना छ । भव्य पहाडहरू तथा फुलेका गुराँसका शानदार दृश्य र हिउँ चितुवाजस्ता दुर्लभ वन्यजन्तु प्रजाति र पाथीभरा मन्दिर जस्ता धार्मिक सम्पदाको अवलोकन यहाँका अनेकौं आकर्षणमध्ये केही मात्र हुन् । यहाँको परम्परागत निर्वाहमुखी कृषि र

स्थानीय जीवनशैली पनि पर्यटनउपज हुन सक्छन् । यिनै उपजका कारण यो क्षेत्र सबैभन्दा आकर्षक पर्यटकीय गन्तव्यहरूमध्ये एक हुन सक्छ । तर, दिगो पर्यटन विकासका लागि अबै पनि पूर्वाधार बनिस्केको छैन । यो क्षेत्र के.सी.ए. र एम.बी.एन पी. जाने पदयात्री तथा पर्वतारोहीहरूले प्रयोग गर्ने लोकप्रिय रुटहरूमध्ये एक हुने गर्थ्यो, तर मुलुकमा लामो समयसम्म चलेको द्वन्द्व र पर्यटनसम्बन्धी सूचनाको अभावजस्ता कारणले पर्यटकहरूको सङ्ख्या पनि अचानक घटेको छ । अपर्याप्त र कमजोर पूर्वाधार (जस्तै - होटेल, सञ्चार आदि) आफ्नै उपकरण भएका सङ्गठित समूहहरूमा मात्र सीमित छ । खुला क्याम्प क्षेत्रहरूमा शौचालय, कसिङ्गर जम्मा गर्ने खाडल र खानेपानीजस्ता आधारभूत सुविधा पनि छैनन् । पर्यटकीय गन्तव्य तथा क्रियाकलापको विविधीकरण गरिएको छैन भने उपलब्ध सेवाहरू (जस्तै - गाइड गर्ने, खाना खुवाउने आदि) पनि गुणस्तरहीन छन् । यसले सङ्गठित सामूहिक पदयात्राबाट स्थानीय समुदायलाई लाभ नहुने यथार्थलाई इङ्गित गर्छ । तसर्थ स्थानीय क्षमतावृद्धिसँगै पर्यटनको उचित रूपमा विकास गर्नु महत्वपूर्ण हुन्छ ।

समुदायमा गुणस्तरहीन सेवा : संरक्षण र सामुदायिक विकास सँगसँगै जानुपर्छ भन्ने आई. सी.डी.पी. को सिद्धान्त छ । संरक्षणले जैविक विविधता, मानवकल्याण र सांस्कृतिक मूल्यसँग सरोकार राख्छ । सामुदायिक विकास सामाजिक सेवा, पूर्वाधार विकास र जीविकोपार्जनअवसरको पोका हो र वातावरणमा उल्लेखनीय नकारात्मक प्रभाव नपारी गरिबी निवारणप्रति प्रत्यक्ष रूपमा लक्षित हुन्छ । तर, यस क्षेत्रमा शिक्षा, स्वास्थ्य र खानेपानीजस्ता आधारभूत सामाजिक सेवा ५० प्रतिशत बासिन्दालाई मात्र पर्याप्त छ । सबै उपस्वास्थ्य चौकीमा दक्ष कर्मचारी, औषधी र उपयुक्त उपकरणहरूको अभाव छ । जलप्रदूषण तथा सङ्क्रमण बढिरहेको हुँदा ३० प्रतिशतभन्दा बढी बासिन्दालाई हैजा, टाइफाइड र आउँजस्ता पानीबाट सर्ने रोग लाग्ने सम्भावना छ । यसरी नै यातायात र सञ्चारप्रणाली जस्ता पूर्वाधारको राम्ररी विकास भएको छैन । बैकल्पिक ऊर्जाका स्रोत (जस्तै - सौर्य विद्युत, वायु ऊर्जा, गोबरग्याँस आदि) नभएको यस क्षेत्रमा दाउराको अत्यधिक खपत हुन्छ । सामुदायिक विकास र जीविकोपार्जनलाई सहजीकरण गर्ने सरकारी तथा गैरसरकारी संस्थाहरू प्रायः जिल्लाका सदरमुकाम र व्यापारिक केन्द्रहरूमा केन्द्रित छन् । वनफडानी मुख्य समस्याहरूमध्ये एक हो । यो समस्यालाई ऊर्जाका बैकल्पिक स्रोतको व्यापक प्रयोगमार्फत सम्बोधन गर्न सकिन्छ । उच्च वातावरणीय सचेतना र उच्च वयस्क साक्षरता सामुदायिक विकासका लागि महत्वपूर्ण सम्पत्ति हुन सक्छन् ।

५. प्रस्तावित रणनीतिको रूपरेखा

यो परिच्छेदमा यसै दस्तावेजको पहिलो अध्यायमा निर्धारण गरिएका उद्देश्यसम्बन्धी प्राथमिकता प्रस्तुत गरिएको छ । यसै परिच्छेदमा टी.एम.जे.क्षेत्रको थप विकासका सम्भाव्य उपाय र योजनाबारे पनि मनन गरिएको छ । पहिलो अध्यायमा प्रस्तुत गरिएका प्रमुख लक्ष्य तथा उद्देश्यअनुरूप प्राथमिकतामा परेका प्रस्तावित कार्य देहायबमोजिम छन् :

५.१ उद्देश्य, प्राथमिकता र नतीजा

उद्देश्य १ : टी.एम.जे.क्षेत्रलाई गुराँसव्यवस्थापन, संरक्षण तथा दिगो विकासका लागि केन्द्रको रूपमा विकास गर्ने

प्राथमिकता

१. वातावरणीय ऐन २०५४-अन्तर्गत वातावरणीय संरक्षणक्षेत्रको वर्तमान स्तरबाट टी.एम.जे.क्षेत्रलाई राष्ट्रिय निकुञ्ज तथा वन्यजन्तु संरक्षण ऐन २०३०-अन्तर्गत समुदायद्वारा संरक्षित टी.एम.जे.गुराँस संरक्षणक्षेत्रमा रूपान्तरण गर्ने,
२. भूदृश्यतहमा जैविक विविधताव्यवस्थापन तथा संरक्षणलाई प्रवर्द्धन गर्ने,
३. वन्यजन्तुको गैरकानुनी सिकार, अवैधानिक रूखकटानी, व्यापार, वनफडानी तथा अतिक्रमणलाई नियन्त्रण गर्न व्यावहारिक उपायहरू अवलम्बन गर्ने,
४. संरक्षण सचेतनासम्बन्धी क्रियाकलापसँगै प्रभावकारी कानूनकार्यान्वयन र अनुगमनयोजना तयार गर्ने,
५. लोपोन्मुख तथा सङ्कटमा परेका प्रजातिको प्रजातिव्यवस्थापन योजना तयार गर्ने,
६. प्रमुख वन्यजन्तु वासस्थानक्षेत्रहरूमा पशुहरू चराउने काम घटाउने,
७. क्षतिग्रस्त जङ्गलहरू तथा वृक्षरोपणका लागि खुला क्षेत्रहरू पहिचान गर्ने,
८. जैविक विविधता अनुसन्धान केन्द्र स्थापना गर्ने ।

नतीजा

१. भूदृश्यस्तरीय योजनाका लागि ढाँचा तयार भएको हुनेछ,
२. टी.एम.जे.क्षेत्र गुराँसअध्ययनको केन्द्रविन्दुको रूपमा स्थापित भएको हुनेछ,
३. समुदायमा आधारित बहुसरोकारवालाहरू सम्मिलित मञ्च संस्थागत गरिएको हुनेछ ।

उद्देश्य २ : सांस्कृतिक सम्पदा पहिचान तथा संरक्षणका लागि संयन्त्र बनाउने

प्राथमिकता

१. सांस्कृतिक सम्पदा (भौतिक तथा गैरभौतिक दुवै) तथा सम्पदास्थलहरूको सूची तयार गर्ने,
२. सम्पदास्थलहरूको अखण्डताको रक्षा तथा सम्भार गर्ने,
३. स्थानीय सहकार्य र जनसहभागितामा आधारित प्रदर्शन परियोजना बनाउने,
४. स्थानीय सरोकारवालाहरूसँग सहकार्य गरी सांस्कृतिक सम्पदास्थलहरूको व्यवस्थापनका लागि निर्देशिका पुस्तिका तयार गर्ने,
५. सांस्कृतिक सम्पदास्थलहरूलाई पर्यावरणीय पर्यटन विकाससँग जोड्ने,

६. टी.एम.जे. क्षेत्रको दिगो विकासका लागि कोषको विकास गर्ने,
७. सम्पदास्थलसम्बन्धी कार्यमूलक अनुसन्धान गर्ने ।

नतीजा

१. सम्पदास्थलहरूको सूची तयार भएको हुनेछ,
२. सम्पदास्थलहरूको व्यवस्थापनका लागि कोष खडा भएको हुनेछ,
३. सम्पदास्थलहरूको व्यवस्थापनका लागि निर्देशिका पुस्तिका तयार भएको हुनेछ ।

उद्देश्य ३ : विशेष गरी महिला, विपन्न तथा सामाजिक रूपमा बहिष्कृत समूहहरूको गरिबी घटाउन जीविकोपार्जनका वैकल्पिक उपायहरू सिर्जना गर्ने

प्राथमिकता

१. गरिबी निवारणका लागि जीविकोपार्जनका वैकल्पिक उपाय (मौरीपालन, गैरकाष्ठ वनपैदावार, औषधीय तथा सुगन्धित वनस्पति आदि) पहिचान गर्ने र दिगो वातावरणका लागि संवाहकको काम गर्ने,
२. परम्परागत तथा निर्वाहमुखी कृषि प्रणालीलाई सुधार्ने,
३. स्थानीय समुदायहरूसँगको सहकार्यमा पर्यावरणीय विकासका लागि व्यवस्थापनयोजना तथा रणनीति तर्जुमा गर्ने,
४. टी.एम.जे. क्षेत्रको संयुक्त व्यवस्थापनका लागि स्थानीय साभेदारहरूको क्षमता विकास गर्ने,
५. गुराँसका जङ्गलमा चाप घटाउन ऊर्जाका वैकल्पिक स्रोत भित्र्याउने,
६. पूर्वाधार विकास गर्दा वातावरणमैत्री प्रणाली तथा प्रविधि अवलम्बन गर्ने,
७. स्थानीय विकासकार्यमा सहयोग गर्न समुदायमा आधारित वित्तीय संस्थानहरू स्थापना गर्ने ।

नतीजा

१. समुदायमा आधारित संस्था तथा वित्तीय संस्थानको स्थापना भएको हुनेछ,
२. दिगो पर्यटन स्थानीय जनताको वैकल्पिक जीविकोपार्जनको एक विकल्पको रूपमा रहनेछ,
३. चरनसंरक्षण तथा व्यवस्थापन नीति कार्यान्वयन भएको हुनेछ ।

उद्देश्य ४ : प्राकृतिक स्रोतव्यवस्थापन तथा संरक्षणका लागि पर्यावरणीय पर्यटन प्रवर्द्धन गर्ने

प्राथमिकता

१. स्थानीय समुदायहरूसँगको सहकार्यमा पर्यावरणीय पर्यटनव्यवस्थापन योजना तयार गर्ने,
२. पर्यटकहरूलाई आवश्यक पूर्वाधार तथा सुविधा कुनै खास आचारसंहितामा आधारित भई विकास गर्ने,
३. नयाँ उत्पादन तथा गन्तव्य पहिचानगरी पर्यटनको विविधीकरण र प्रवर्द्धन गर्ने,
४. पशुपालन तथा कुखुरा उत्पादन एवम् बजार प्रवर्द्धन गर्ने,
५. सरोकारवालाहरूबीच दरिलो समन्वय कायम गर्न संयन्त्र तयार गर्ने,
६. खासगरी पर्यावरणीय पर्यटनको स्थानीय समुदायहरूको सामाजिक, आर्थिकस्तर र वज्यजन्तुमा पार्ने प्रभावबारे अनुसन्धान, अनुगमन तथा मूल्याङ्कनयोजना बनाउने ।

नतीजा

१. पर्यावरणीय पर्यटनव्यवस्थापन योजना तयार र कार्यान्वयन गरिएको हुनेछ,
२. पर्यटन क्रियाकलाप, उत्पादन तथा गन्तव्यको विविधीकरण गरिएको हुनेछ,
३. पर्यावरणीय पर्यटनमा आधारित जीविकोपार्जनका वैकल्पिक उपायको सिर्जना तथा अभ्यास गरिएको हुनेछ ।

५.२ सिद्धान्त

उपर्युक्त चार उद्देश्य दिगो विकासको रणनीतिका आधारभूत स्तम्भ हुन् भने स्थानीय समुदायहरू रणनीतिका लक्षित समूह हुन् । टी.एम.जे.क्षेत्रको स्रोतव्यवस्थापन तथा दिगो विकासमा संवाहकको भूमिका निर्वाह गर्न निम्न सिद्धान्तहरू अवलम्बन गरिनुपर्छ :

१. विद्यमान संस्था, सङ्घसंस्था र क्षमताको भरपूर प्रयोग गर्ने,
२. सरोकारवालाहरूको सक्रिय, सूचित तथा उत्तरदायी सहभागितालाई सहजीकरण गर्ने,
३. समुदायका सामाजिक-सांस्कृतिक मुल्य र महसुस गरिएका आवश्यकतालाई कार्यक्रममा प्रतिबिम्बन गर्ने,
४. विकल्पहरूलाई यथासम्भव खुला राख्ने ।

५.३ विकासका लागि संरक्षण सुदृढीकरण

रणनीतिको कार्यान्वयन सफलता विभिन्न कारक तत्वहरूमा निर्भर गर्छ । तसर्थ टी.एम.जे.क्षेत्रमा योजना कार्यान्वयनको क्रममा निम्न कार्यहरू गरेको खण्डमा संरक्षण तथा दिगो विकासलाई शीघ्र अगाडि बढाउन सकिनेछ :

१. बहुसरोकारवाला सम्मिलित मञ्च सिर्जना गर्ने,
२. गैरसरकारी संस्था तथा समुदायमा आधारित संस्थाहरूको भूमिका सुदृढ गर्ने,
३. सान्दर्भिक सरोकारवालारूसाँगको साभेदारीमा संरक्षणप्राथमिकता निर्धारण गर्ने,
४. संरक्षणका अभ्यासमा बढी जोड दिने,
५. दिगो वित्तीय संयन्त्र सिर्जना गर्ने,
६. विद्यमान संस्थान तथा संस्थाहरूलाई निर्माण र सुदृढ गर्ने,
७. संरक्षण तथा दिगो उपभोगका लागि प्रसार शिक्षा तरिकालाई प्रवर्द्धन गर्ने ।

उद्देश्यअनुसारका क्रियाकलाप, नतीजा र समयसीमाको सारांश निम्न तालिका ५-मा प्रस्तुत गरिएको छ ।

तालिका ५ : प्राथमिकता, नतीजा तथा समयसीमाको सारांश

उद्देश्य	प्राथमिकता	नतीजा	समयसीमा
१. टी.एम.जे.क्षेत्रलाई गुराँसव्यवस्थापन, संरक्षण तथा दिगो विकासका लागि केन्द्रको रूपमा विकास गर्ने	१. वातावरणीय ऐन २०५४-अन्तर्गत वातावरणीय संरक्षणक्षेत्रको वर्तमान स्तरबाट टी.एम.जे.क्षेत्रलाई राष्ट्रिय निकुञ्ज तथा वन्यजन्तु संरक्षण ऐन २०३०-अन्तर्गत समुदायद्वारा संरक्षित टी.एम.जे. गुराँस संरक्षणक्षेत्रमा रूपान्तरण गर्ने, २. भूदृश्यतहमा जैविक विविधताव्यवस्थापन तथा संरक्षणलाई प्रवर्द्धन गर्ने, ३. वन्यजन्तुको गैरकानुनी सिकार, अवैधानिक रूखकटानी, व्यापार, वनफडानी तथा अतिक्रमणलाई नियन्त्रण गर्न व्यावहारिक उपायहरू अवलम्बन गर्ने, ४. संरक्षण सचेतनासम्बन्धी क्रियाकलापसँगै प्रभावकारी कानूनकार्यान्वयन र अनुगमनयोजना तयार गर्ने, ५. लोपोन्मुख तथा सङ्कटमा परेका प्रजातिको प्रजातिव्यवस्थापन योजना तयार गर्ने, ६. प्रमुख वन्यजन्तु वासस्थानक्षेत्रहरूमा पशुहरू चराउने काम घटाउने, ७. क्षतिग्रस्त जङ्गलहरू तथा वृक्षरोपणका लागि खुला क्षेत्रहरू पहिचान गर्ने, ८. जैविक विविधता अनुसन्धान केन्द्र स्थापना गर्ने ।	१. भूदृश्यस्तरीय योजनाको ढाँचा तयार भएको हुनेछ, २. टी.एम.जे.क्षेत्र गुराँस अध्ययनको केन्द्रविन्दुको रूपमा स्थापित भएको हुनेछ, ३. समुदायमा आधारित बहुरोकारवाला सम्मिलित मञ्च संस्थागत गरिएको हुनेछ ।	५ वर्ष
२. सांस्कृतिक सम्पदा पहिचान तथा संरक्षणका लागि संयन्त्र बनाउने	१. सांस्कृतिक सम्पदा (भौतिक तथा गैरभौतिक दुवै) तथा सम्पदास्थलहरूको सूची तयार गर्ने, २. सम्पदास्थलहरूको अखण्डताको रक्षा तथा सम्भार गर्ने, ३. स्थानीय सहकार्य र जनहसभागितामा आधारित प्रदर्शन परियोजना बनाउने, ४. स्थानीय सरोकारवालाहरूसँग सहकार्य गरी सांस्कृतिक सम्पदास्थलहरूको व्यवस्थापनका लागि निर्देशिका पुस्तिका तयार गर्ने, ५. सांस्कृतिक सम्पदास्थलहरूलाई पर्यावरणीय पर्यटन विकाससँग जोड्ने, ६. टी.एम.जे.क्षेत्रको दिगो विकासका लागि कोषको विकास गर्ने, ७. सम्पदास्थलसम्बन्धी कार्यमूलक अनुसन्धान गर्ने ।	१. सम्पदास्थलहरूको सूची तयार भएको हुनेछ, २. सम्पदास्थलहरूको व्यवस्थापनका लागि कोष खडा भएको हुनेछ, ३. सम्पदास्थलहरूको व्यवस्थापनका लागि निर्देशिका पुस्तिका तयार भएको हुनेछ ।	५ वर्ष
३. विशेष गरी महिला, विपन्न तथा सामाजिक रूपमा बहिष्कृत समूहहरूको गरिबी घटाउन जीविकोपार्जनका वैकल्पिक उपायहरू सिर्जना गर्ने	१. गरिबी निवारणका लागि जीविकोपार्जनका वैकल्पिक उपाय (मौरीपालन, गैरकाष्ठ वनपैदावार, औषधीय तथा सुगन्धित वनस्पति आदि) पहिचान गर्ने र दिगो वातावरणका लागि संवाहकको काम गर्ने, २. परम्परागत तथा निर्वाहमुखी कृषि प्रणालीलाई सुधार्ने, ३. स्थानीय समुदायहरूसँगको सहकार्यमा पर्यावरणीय विकासका लागि व्यवस्थापनयोजना तथा रणनीति तर्जुमा गर्ने, ४. टी.एम.जे. क्षेत्रको संयुक्त व्यवस्थापनका लागि स्थानीय साभेदारहरूको क्षमता विकास गर्ने, ५. गुराँसका जङ्गलमा चाप घटाउन ऊर्जाका वैकल्पिक स्रोत भित्र्याउने, ६. पूर्वाधार विकास गर्दा वातावरणमैत्री प्रणाली तथा प्रविधि अवलम्बन गर्ने, ७. स्थानीय विकासकार्यमा सहयोग गर्न समुदायमा आधारित वित्तीय संस्थानहरू स्थापना गर्ने ।	१. समुदायमा आधारित संस्था तथा वित्तीय संस्थानको स्थापना भएको हुनेछ, २. दिगो पर्यटन स्थानीय जनताको वैकल्पिक जीविकोपार्जनको एक विकल्पको रूपमा रहनेछ, ३. चरनसंरक्षण तथा व्यवस्थापन नीति कार्यान्वयन भएको हुनेछ ।	५ वर्ष
४. प्राकृतिक स्रोतव्यवस्थापन तथा संरक्षणका लागि पर्यावरणीय पर्यटन प्रवर्द्धन गर्ने	१. स्थानीय समुदायहरूसँगको सहकार्यमा पर्यावरणीय पर्यटनव्यवस्थापन योजना तयार गर्ने, २. पर्यटनक्षेत्रलाई आवश्यक पूर्वाधार तथा सुविधा फुर्ने खास आचारसंहितामा आधारित सङ्घीय विकास गर्ने, ३. नयाँ उत्पादन तथा गन्तव्य पहिचान गरी पर्यटनको विविधीकरण र प्रवर्द्धन गर्ने, ४. पशुपन्न तथा फुसुरा उत्पादन एवम् बजार प्रवर्द्धन गर्ने, ५. सरोकारवालाहरूसँगको दरिलो समन्वय कायम गर्न संयन्त्र तयार गर्ने, ६. खासगरी पर्यावरणीय पर्यटनको स्थानीय समुदायहरूको सामाजिक, आर्थिकस्तर र वन्यजन्तुमा पर्ने प्रभाववारे अनुसन्धान, अनुगमन तथा मूल्याङ्कनयोजना बनाउने ।	१. पर्यावरणीय पर्यटनव्यवस्थापन योजना तयार र कार्यान्वयन गरिएको हुनेछ, २. पर्यटन क्रियाकलाप, उत्पादन तथा गन्तव्यको विविधीकरण गरिएको हुनेछ, ३. पर्यावरणीय पर्यटनमा आधारित जीविकोपार्जनका वैकल्पिक उपायको सिर्जना तथा अभ्यास गरिएको हुनेछ ।	५ वर्ष

६. रणनीति कार्यान्वयन

संरक्षण निरन्तर चल्ने प्रक्रिया हो । यसको अन्त्य छैन । यो दीर्घकालीन प्रतिबद्धता हो । यसलाई सबै पक्षको सहयोग चाहिन्छ । यसको सफल कार्यान्वयन स्थानीय समुदायलगायत सबै सरोकारवालाको सक्रिय, सुसूचित र उत्तरदायी सहभागितामा निर्भर गर्छ । यसलाई सिङ्गो समुदायको सहयोग चाहिन्छ । तसर्थ संरक्षण योजनातर्जुमा, कार्यान्वयन र लाभ बाँडफाँडका सबै चरणमा स्थानीय समुदाय, सरोकारवाला तथा साभेदारको संलग्नताको हदमा निर्भर गर्छ ।

टी.एम.जे.क्षेत्रका लागि प्रस्तावित यो रणनीति दिगो विकासका लक्ष्य हासिल गर्न सहमतिमा आधारित ढाँचा हो । यसो हेर्दा यो महत्वाकांक्षी प्रकृतिको छ । यो दीर्घकालीन परिकल्पना हो । यसका सबै उद्देश्य हासिल नहुन पनि सक्छन् । यसका सबै उद्देश्य निर्धारित समयमा हासिल गर्न पनि सम्भव नहोला । तसर्थ व्यवस्थित कार्यान्वयन सम्भव होस् भन्नाका लागि लक्ष्य हासिल गर्नेतिर लक्षित क्रियाकलापहरूको योजना सम्बन्धित सरोकारवालाहरूसँगको सहकार्यमा बनाइनुपर्छ ।

यस परिच्छेदको प्रयोजन रणनीतिकार्यान्वयनका लागि आधारभूत कार्य निर्धारण गर्नु हो । स्रोत परिचालन गर्न, सम्बन्धित सरोकारवालाहरूको सहयोग पाउन र रणनीतिलाई यथार्थतामा रूपान्तरण गर्न आधारभूत कार्य अति नै महत्वपूर्ण हुन्छ । कार्यान्वयनका लागि सम्बन्धित सरकारी निकायले रणनीति स्वीकृत र स्थानीय निकायले अनुमोदन गरेपछि निम्न कार्यहरू गर्न सुझाव दिइन्छ ।

६.१ प्राथमिकतामा परेका कार्य

रणनीतिको निर्विघ्न कार्यान्वयनका लागि सुझाइएका कार्यको सारांश देहायबमोजिम छ :

१. नेपाल प्रकृति संरक्षण वर्ष २००९ भित्रै सरकारबाट रणनीति अनुमोदन गराउने । अनुमोदनले रणनीति कार्यान्वयन गर्न मञ्च निर्धारण गर्नेछ ।
२. आफ्ना भूमिका, दायित्व तथा प्रतिबद्धतालाई कायम गर्न स्थानीय समुदाय र सरोकारवालाहरूलाई संलग्न गराइराख्ने ।
३. समुदायद्वारा संरक्षित क्षेत्रको रूपमा टी.एम.जे. क्षेत्रव्यवस्थापनको दायित्व लिन स्थानीय निकायको अभाव भएकाले स्थानीय समुदाय तथा सरोकारवालासँग परामर्श गरी कार्यान्वयन गर्ने संस्था तोक्ने । (टी.एम.जे. क्षेत्रको प्रस्तावित व्यवस्थापन संरचनाको लागि अनुसूची २ हेर्नुहोस्)
४. कार्यान्वयन निकायका साथै अन्य सरोकारवालाका लागि क्षमता अभिवृद्धिसम्बन्धी क्रियाकलाप सञ्चालन गर्ने ।
५. रणनीतिको महत्वबारे सामुदायिक सचेतना क्रियाकलाप सञ्चालन गर्ने ।
६. स्थानीय सरोकारवाला साभेदारसँगको सहकार्यमा प्रत्येक उद्देश्यका लागि कार्ययोजनाको विकास गर्ने । कार्ययोजनामा अनुगमन तथा मूल्याङ्कन योजना पनि समावेश गर्नु पर्ने ।
७. कार्यक्रम सहयोगका लागि दिगो वित्तीय संयन्त्रको विकास गर्ने ।

६.२ सरोकारवालाका भूमिका तथा दायित्व

टी.एम.जे.क्षेत्रको व्यवस्थापन तथा संरक्षणमा प्रत्यक्ष रूपमा संलग्न प्रमुख सरोकारवालाहरू तालिका ६ मा प्रस्तुत गरिएका छन् ।

तालिका ६ : सरोकारवाला, रुचि, भूमिका तथा दायित्व

सरोकारवाला	वैधानिक रुचि	भूमिका तथा दायित्व
अन्तिम उपभोक्ता (स्थानीय समुदाय, पर्यटक, अनुसन्धानकर्ता आदि) सरकारी संस्था तथा विषयगत निकाय	जीविकोपार्जन, मनोरञ्जन, शिक्षा/ज्ञान नेतृत्व, संरक्षण तथा विकास	प्राकृतिक स्रोतसंरक्षण, व्यवस्थापन तथा प्रवर्द्धन सुरक्षा तथा सेवा प्रदान गर्ने, नीति बनाउने र प्रवर्द्धन गर्ने
गैरसरकारी संस्था/दातृ संस्था	संरक्षण तथा विकास	आर्थिक तथा प्राविधिक सहयोग र सहजीकरण गर्ने
निजी सङ्घसंस्था (जस्तै - पर्यटन व्यवसायी संस्था)	व्यवसाय	सेवा प्रदान गर्ने, रोजगारी सिर्जना तथा प्रवर्द्धन गर्ने

अधिकांश सरोकारवाला टी.एम.जे. क्षेत्रको संरक्षण तथा विकासमा रुचि राख्छन् र संलग्न पनि छन् । यस्ता सरोकारवालाको सूचीमा केन्द्रीय तहदेखि स्थानीय तहसम्मका सरकारी तथा गैरसरकारी संस्था र समुदायमा आधारित संस्था पर्छन् । स्थानीय तहमा स्थानीय सरकारी कार्यालय जस्तै जिल्लाका विषयगत निकायहरु, जिल्ला विकास समिति, गाउँ विकास समिति लगायत नर्म, समाज विकास केन्द्र र गुफापोखरी संरक्षण क्लबजस्ता स्थानीय गैरसरकारी संस्था छन् । यसरी नै आई.यू. सी.एन. नेपालजस्ता अन्तर्राष्ट्रिय गैरसरकारी संस्था पहिलेदेखि यस क्षेत्रमा संलग्न छन् । यू.एन.डी.पी.को सहयोगमा केही परियोजना सञ्चालनमा छन् । कृषि विकास बैंक र राष्ट्रिय वाणिज्य बैंकजस्ता वित्तीय संस्थानले जिल्ला सदरमुकामबाट आफ्ना सेवा प्रदान गरिरहेका छन् । तसर्थ सम्बन्धित सरोकारवाला तथा सामाजिक रूपमा बहिष्कृत समूहहरू सञ्चार एवम् सूचनाको दायराभित्र रहून् भन्ने सुनिश्चित गर्न उपर्युक्त संस्थाहरू कार्यान्वयनका सबै चरणमा संलग्न हुनुपर्छ ।

निष्कर्ष : टी.एम.जे.क्षेत्रको व्यवस्थापननीति राष्ट्रिय संरक्षण ऐनअन्तर्गत आउनुपर्छ र नेपालका विकासनीति, जैविक विविधतारणनीति र सम्बन्धित नियमावलीबाट निर्देशित हुनुपर्छ । राष्ट्रिय निकुञ्ज तथा वन्यजन्तु संरक्षण ऐन र यसमा गरिएका संशोधनले वन्यजन्तु संरक्षण तथा जैविक विविधता उपभोगका लागि विभिन्न व्यवस्था गरेका छन् , जसका लागि सरकारले सीमा निर्धारण गरिएको संरक्षित क्षेत्रको सिर्जना, व्यवस्थापन र स्थानीय समुदायमार्फत पर्यटन प्रवर्द्धन गर्न सक्नेछ । संरक्षणक्षेत्र व्यवस्थापन नियमावली २०५३ ले स्थानीय समुदायको सक्रिय सहभागितामा गैरसरकारी संस्थाहरूले प्राकृतिक स्रोतव्यवस्थापन तथा संरक्षण गर्न पाउने व्यवस्था गरेको छ । यो व्यवस्थाले संरक्षणक्षेत्र योजना तयारी र कार्यान्वयनका लागि स्थानीय समुदायलाई अवसर प्रदान गरेको छ । यसको असल उदाहरण अन्नपूर्ण संरक्षणक्षेत्र परियोजना हो । यो राष्ट्रिय प्रकृति संरक्षण कोषद्वारा कार्यान्वयन गरिएको समुदायमा आधारित पहिलो संरक्षणक्षेत्र हो । कञ्चनजङ्घा संरक्षणक्षेत्र एक अन्तर्राष्ट्रिय गैरसरकारी संस्थाको सहयोगमा स्थानीय समुदायद्वारा गरिएको सहव्यवस्थापनको अर्थमा बढी उन्नत छ । यो संरक्षणक्षेत्र राष्ट्रिय निकुञ्ज तथा वन्यजन्तु संरक्षण ऐन २०३० को प्रावधानअनुरूप स्थानीय समुदायलाई हस्तान्तरण गरिएको हो । समुदायद्वारा संरक्षित संरक्षणक्षेत्र बनाउने र निजी तथा सामुदायिक वन र परम्परागत अधिकार तथा स्थानीय समुदायको सशक्तीकरणलाई मान्यता दिने प्रावधानसहित टी.एम.जे.क्षेत्रका लागि संरक्षणक्षेत्र व्यवस्थापन नियमावली २०५३, भू तथा जलाधार संरक्षण ऐन २०३९, वन ऐन २०५० र स्थानीय स्वायत्त शासन ऐन २०५५ लागू गर्न सकिन्छ ।

सन्दर्भ सामग्री

- बाँस्कोटा, के. तथा बी.शर्मा (२०५२ ए) नेपालमा पर्वतीय पर्यटन : एक सिंहावलोकन । इसिमोड, काठमाडौं, नेपाल ।
- बाँस्कोटा, के. तथा बी.शर्मा (२०५२ बी) पर्वतीय सामुदायिक विकासका लागि पर्यटन । नेपालका अन्नपूर्ण तथा गोर्खा क्षेत्रसम्बन्धी घटना अध्ययन प्रतिवेदन । इसिमोड, काठमाडौं, नेपाल ।
- बस्नेत, के. (२०५७) हिमाली पर्यावरणीय क्षेत्रहरूमा घाँसेक्षेत्र पारिस्थितिक प्रणालीहरूको प्रतिनिधित्व । रिचार्ड, सी., बस्नेत, के र अन्य (सम्पादक) पृष्ठ ७-१४ । नेपालका संरक्षित क्षेत्रमा चरन पर्यावरण तथा व्यवस्थापन (अङ्क १) । इसिमोड, काठमाडौं, नेपाल ।
- ब्राउन, एम. तथा बी. विकोफ-बैर्ड (२०४९) एकीकृत संरक्षण तथा विकास परियोजनातर्जुमा । जैविक विविधता सहयोग कार्यक्रम, वासिङ्टन ।
- केन्द्रीय तथ्याङ्क विभाग (२०५८) जनगणना २०५८ । राष्ट्रिय योजना आयोग, केन्द्रीय तथ्याङ्क विभाग, काठमाडौं, नेपाल ।
- ढकाल, डी.पी. (२०५६) तीनजुरे-मिल्के-जलजलेमा पर्यावरणीय पर्यटनविकास (अप्रकाशित) ।
- डी.एन.पी.डब्लू.सी. (२०६१) कञ्चनजङ्घा संरक्षणक्षेत्र : व्यवस्थापन योजना । वन तथा भूसंरक्षण मन्त्रालय, काठमाडौं, नेपाल ।
- डी.एन.पी.डब्लू.सी. (२०६३ ए) सगरमाथा राष्ट्रिय निकुञ्ज : व्यवस्थापन योजना । वन तथा भूसंरक्षण मन्त्रालय, काठमाडौं, नेपाल ।
- डी.एन.पी.डब्लू.सी. (२०६३ बी) मकालु-वरुण राष्ट्रिय निकुञ्ज : व्यवस्थापन योजना । वन तथा भूसंरक्षण मन्त्रालय, काठमाडौं, नेपाल ।
- नेपाल सरकार (२०६३) पवित्र हिमाली भूदृश्य नेपालको रणनीतिक योजना २०६३-२०७३ वन तथा भूसंरक्षण मन्त्रालय, काठमाडौं, नेपाल ।
- नेपाल सरकार (२०६५) कञ्चनजङ्घा संरक्षणक्षेत्र नियमावली २०६४ । वन तथा भूसंरक्षण मन्त्रालय, काठमाडौं, नेपाल ।
- श्री ५ को सरकार (२०३०) राष्ट्रिय निकुञ्ज तथा वन्यजन्तु संरक्षण ऐन २०२९ । नेपाल राजपत्र २०२९/११/२८ (नेपाल राजपत्रमा संशोधन : २०३१/६/२०, २०३९/९/८, २०६४/६/ ११, २०५०/२/२७) । कानून तथा न्याय मन्त्रालय, काठमाडौं, नेपाल ।
- श्री ५ को सरकार (२०३६) हिमाली राष्ट्रिय निकुञ्ज नियमावली २०३५ । नेपाल राजपत्र २९(२१):१-१४ ।
- श्री ५ को सरकार (२०५३) मध्यवर्ती क्षेत्र नियमावली २०५२ । श्री ५ को सरकार, वन तथा भूसंरक्षण मन्त्रालय, काठमाडौं, नेपाल ।
- श्री ५ को सरकार (२०५६) मध्यवर्ती क्षेत्र व्यवस्थापन निर्देशिका २०५६ । श्री ५ को सरकार, वन तथा भूसंरक्षण मन्त्रालय, काठमाडौं, नेपाल ।
- श्री ५ को सरकार (२०५९) नेपाल जैविक विविधता कार्ययोजना । श्री ५ को सरकार, वन तथा भूसंरक्षण मन्त्रालय, काठमाडौं, नेपाल ।
- मिल्लेभिल्ले, आर.डी. (२०५९) नेपालका गुराँस । हिमाल बुक्स, काठमाडौं, नेपाल ।
- जनसङ्ख्या तथा वातावरण मन्त्रालय (२०५४) राष्ट्रिय गुराँस वातावरणीय संरक्षणक्षेत्र । जनसङ्ख्या तथा वातावरण मन्त्रालय, काठमाडौं, नेपाल ।
- नर्म (२०६५) टी.एम.जे.का स्थानीय समुदायको जीविकोपार्जन सुधार्न गैरकाष्ठ वनपैदावारको दिगो व्यवस्थापन । परियोजना सङ्ख्या नेप/०४/०७ । परियोजना प्रतिवेदन जी.ई.एफ./स्मल ग्रान्ट्स प्रोग्राम, यू.एन.डी.पी. ।
- राष्ट्रिय योजना आयोग (२०४९) आठौं पञ्च वर्षीय योजना । राष्ट्रिय योजना आयोग, काठमाडौं, नेपाल ।
- राष्ट्रिय योजना आयोग (२०५४) नवौं पञ्च वर्षीय योजना । राष्ट्रिय योजना आयोग, काठमाडौं, नेपाल ।
- राष्ट्रिय योजना आयोग (२०५९) दसौं पञ्च वर्षीय योजना । राष्ट्रिय योजना आयोग, काठमाडौं, नेपाल ।

राष्ट्रिय योजना आयोग/आई.यू.सी.एन. (२०४८) नेपाल राष्ट्रिय संरक्षण नीतिका लागि पृष्ठभूमिगत कार्यपत्र । अङ्क १ र २ । नेपाल राष्ट्रिय संरक्षण नीति कार्यान्वयन कार्यक्रम । राष्ट्रिय योजना आयोग तथा आई.यू.सी.एन., काठमाडौं, नेपाल ।

ओली, के.पी. (सम्पादक) (२०५९) पूर्वी नेपालको तीनजुरे-मिल्के-जलजले क्षेत्रको मूल्याङ्कन । आई.यू.सी.एन. नेपाल, काठमाडौं, नेपाल ।

आई.यू.सी.एन.नेपाल । खुम्बुको निकुञ्ज । त्रिभुवन विश्वविद्यालय पत्रिका १५:२३-२९ । ललितपुरको बखुन्डोलस्थित आई.यू.सी.एन.-मा पेस गरिएको प्रतिवेदन ।

रिचार्ड, सी., के. बस्नेत, जे.पी.शाह तथा वाई. राउत (२०५७) नेपालका संरक्षित क्षेत्रमा चरन पर्यावरण तथा व्यवस्थापन । अङ्क ३ । पर्वतीय निकुञ्जहरू । इसिमोड, काठमाडौं, नेपाल ।

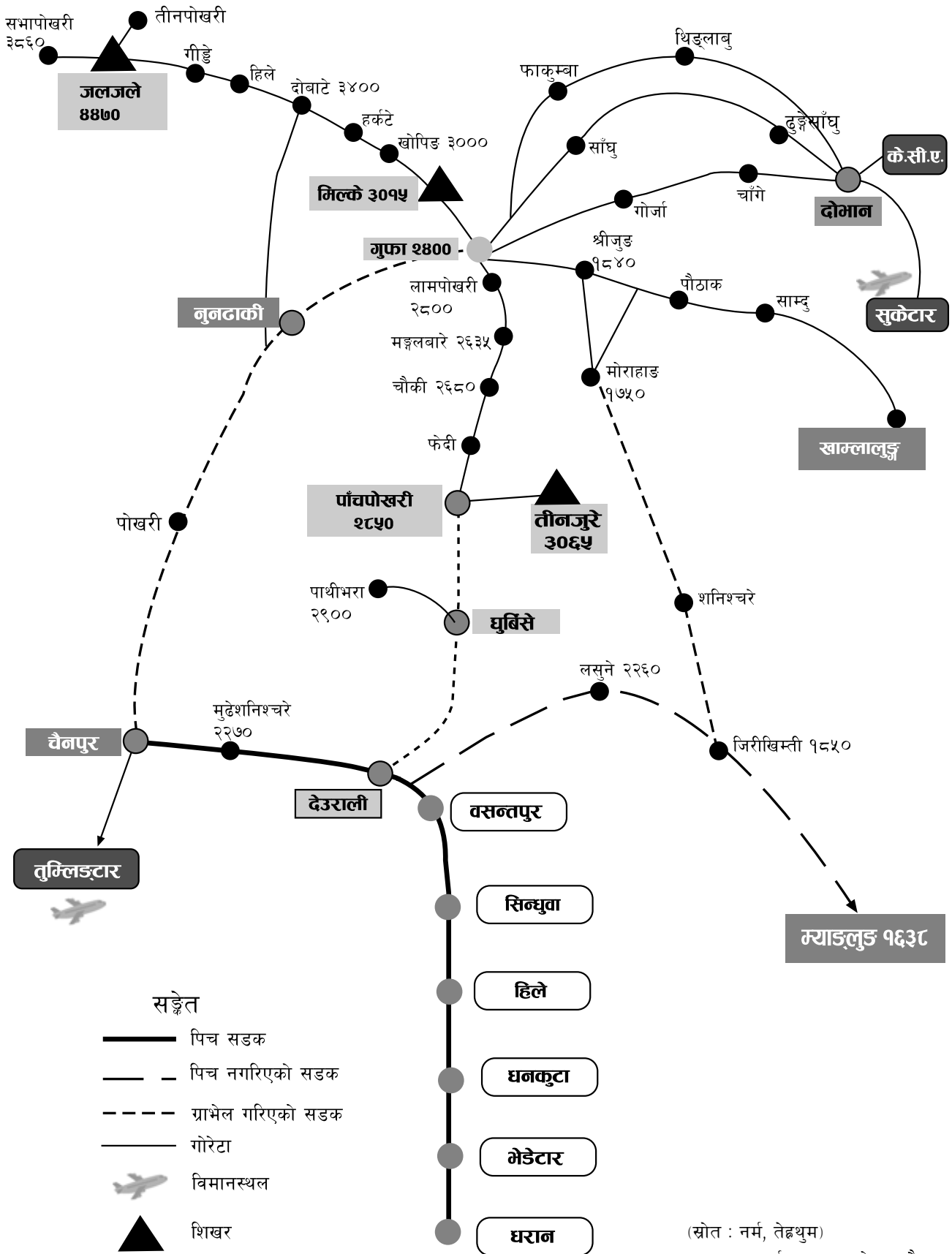
धन्यवाद ज्ञापन

अवधारणाको आरम्भदेखि नै देहायका व्यक्तिले रणनीति तयारीमा योगदान पुऱ्याउनुभएको छ । उहाँहरू स्थलगतदेखि केन्द्रीय तहसम्मको परामर्शमा सहभागी हुनुभयो । उहाँहरू सबै हार्दिक धन्यवादका पात्र हुनुहुन्छ । स्थानाभावका कारण सबैका नाम उल्लेख गर्न सम्भव छैन । तसर्थ सक्रिय तथा उत्तरदायी सहयोग गर्ने मुख्य-मुख्य संस्था तथा व्यक्तिका नाम मात्र यहाँ समेट्ने जमर्को गरेका छौं । ती संस्था तथा व्यक्ति देहायवमोजिम छन् : स्थानीय समुदाय , जिल्ला विकास समिति, स्थानीय विकास अधिकृत, जिल्ला विषयगत कार्यालय, ताप्लेजुङ, तेह्रथुम तथा सङ्खुवासभाका सामुदायिक वन उपभोक्ता समूह, गुराँस संरक्षण महिला समिति, धरानस्थित आई.यू.सी.एन. कार्यालय तथा नर्मका कर्मचारी, डा. उदयराज शर्मा (पूर्वसचिव, वन तथा भूसंरक्षण मन्त्रालय), श्याम बजिमय (पूर्वमहानिर्देशक, राष्ट्रिय निकुञ्ज तथा वन्यजन्तु संरक्षण विभाग), सूर्यमान गुरुङ (ताप्लेजुङ), पासाङ शेर्पा (ताप्लेजुङ), डम्बरबहादुर खड्का (सङ्खुवासभा), विष्णुमाया विश्वकर्मा (तेह्रथुम), बिना पौडेल (सङ्खुवासभा), सीता गुरुङ (तेह्रथुम), अग्नि पौडेल (ताप्लेजुङ), मिड्माकामी शेर्पा (ताप्लेजुङ), ईश्वरकुमार कार्की (सङ्खुवासभा), तुलसी सुब्बा (तेह्रथुम), कालिदास निरौला (नर्म), ज्योति पोखरेल (नर्म), ट्रेकिङ एजेन्सिज् एसोसिएसन अफ नेपाल, नेपाल पर्यटन बोर्ड तथा फेकोफनका सदस्य, भोला भट्टराई (फेकोफन), काजी सुब्बा (अध्यक्ष, फेकोफन, तेह्रथुम), कृष्ण ओझा (अध्यक्ष, फेकोफन, ताप्लेजुङ), प्रेम खनाल (जि.व.का., ताप्लेजुङ), पद्म दाहाल (जि.व.का., सङ्खुवासभा), सूर्य तामाङ (हिमावन्ती), गोविन्द कार्की (फेकोफन, सङ्खुवासभा), तुलसी निरौला (फेकोफन, तेह्रथुम), कृष्णप्रसाद सिटौला (फेकोफन, ताप्लेजुङ), मोहन पौडेल (जि.व.का. तेह्रथुम), इन्द्रावती मोक्तान (फेकोफन), हरिईश्वर थापामगर (अध्यक्ष, फेकोफन) र अन्य । यस दस्तावेजको सम्पादन र साजसज्जामा सहयोग पुऱ्याउनु हुने आई.यू.सी.एन. कार्यालयका कर्मचारी राजेन्द्र खनाल, अनु अधिकारी र अमित प्रधान पनि धन्यवादका पात्र हुनुहुन्छ ।

यस दस्तावेजमा गल्ती तथा त्रुटि हुन सक्छन्, जसका लागि आई.यू.सी.एन. नेपाल उत्तरदायी छ । यस रणनीति र यसका विषयवस्तुलाई परिष्कृत गर्न तपाईंहरूका टिप्पणी तथा सुझावलाई सदैव स्वागत गर्नेछौं ।

डा. विष्णुबहादुर भण्डारी
प्रमुख प्राविधिक सल्लाहकार
पारिस्थितिक प्रणाली व्यवस्थापन एकाइ
आई.यू.सी.एन. नेपाल

अनुसूची २ : टी.एम.जे. क्षेत्रमा सडकसञ्जाल र पहुँच



(स्रोत : नर्म, तेह्रथुम)
द्रष्टव्य : उपर्युक्त खाका स्केलमा छैन ।

IUCN Nepal
P.O. Box 3923
Kathmandu, Nepal
Email: info@iucn.org.np
URL: www.iucnnepal.org